



ВЕДОМОСТИ Шарьи

№ 22
(1004)
6 мая 2026
года

ДОКУМЕНТЫ □ НОВОСТИ □ КОММЕНТАРИИ

ОФИЦИАЛЬНОЕ ИЗДАНИЕ АДМИНИСТРАЦИИ ГОРОДСКОГО ОКРУГА ГОРОД ШАРЬЯ

Администрация Истринской области

ДЕЙСТВИЯ НАСЕЛЕНИЯ ПРИ СИГНАЛЕ ГРАЖДАНСКОЙ ОБОРОНЫ

«ВНИМАНИЕ ВСЕМ!»

Звук сирены означает сигнал «ВНИМАНИЕ ВСЕМ!»

Услышав сигнал, необходимо:

1. Немедленно включить телевизор, радиоприемник, зайти на официальные сайты органов исполнительной власти и МЧС России в сети Интернет.
2. Внимательно прослушать или прочитать экранированное сообщение о сложившейся обстановке и порядке действий.
3. Держать все эти средства получения информации постоянно включенными в течение всего периода проведения мероприятий гражданской обороны.

☞ **Всегда старайтесь ориентироваться по номеру и услышать этот номер. Не забывайте включать телевизор.**

☞ **Не забывайте включать телевизор. Не забывайте включать телевизор.**

Главное управление МЧС России по Истринской области

МЕРЫ ПОЖАРНОЙ БЕЗОПАСНОСТИ В БЫТУ

- 1) Включайте в электросеть только исправные электроприборы. Не размещайте включенные электроприборы близко к горючим предметам и деревянным конструкциям.
- 2) Не забывайте уходить из дома, выключив электроприборы из сети.
- 3) Не применяйте удлинители кустарного изготовления.
- 4) Не допускайте одновременного включения в электросеть нескольких мощных потребителей электроэнергии, вызывающие перегрузку электросети.
- 5) Опасно зажимать электропровода обоями, подвешивать на боссы, отгибать, закручивать в узлы. Применять ветки соединительные шнур, удлинители.
- 6) Серьезную опасность представляет использование нестандартных самодельных предохранителей («жучков»). Электросеть от перегрузок и коротких замыканий защищает предохранители только заводского изготовления. Монтаж электросетей и их ремонт доверяйте только специалистам.
- 7) Наибольшее число пожаров в квартирах происходит от небрежного курения. Опасность представляет курение в постели, особенно если находясь в неустойчивом состоянии.
- 8) Не оставляйте детей без присмотра. Храните спички в местах, недоступных для детей. Шалость детей со спичками – частая причина пожаров.
- 9) Топите печь, соблюдая правила пожарной безопасности.

При пожаре звоните:
101 – Единый номер пожарных и спасателей
112 – Единая служба спасения

МЕРЫ ПОЖАРНОЙ БЕЗОПАСНОСТИ В ЖИЛЬЕ

Соблюдая следующие рекомендации, вы сможете обеспечить безопасность вашего дома.

- Установка нового отопительного оборудования должна производиться квалифицированными специалистами.
- Квалифицированные специалисты также должны проводить ежегодную проверку оборудования. Такая проверка гарантирует создание оптимальных систем в исправном состоянии и выявляет те их части, которые нуждаются в замене или ремонте.
- Составьте график регулярной проверки бойлеров, печей, водонагревательных котлов, печных труб и дымоходов.
- Ежегодно проводите профессиональную проверку дровяных печей, каминов, труб и дымоходов.
- Установите перед камином стеклянный или металлический экран, для того чтобы предотвратить попадание искры и зола за пределы комнаты.
- На в холодную пору не оставляйте помещения дровяных печей. При скапливании дровяного угля может образоваться опасное для жизни количество угарного газа.
- Прежде чем ложиться спать, убедитесь, что огонь в камине или печи погас!

ЭЛЕКТРИЧЕСКИЕ ОТОПИТЕЛЬНЫЕ ПРИБОРЫ
При покупке электрических отопительных приборов отдавайте предпочтение тем из них, которые оснащены функцией автоматического отключения. Используйте только те приборы, которые прошли сертификацию и имеют маркировку.

Порядок действий при пожаре

Каждый гражданин при обнаружении пожара или признаков горения (задымление, запах гари, повышение температуры и т.п.) обязан:

- немедленно сообщить об этом по телефонам **01, 101 или 112** (при этом необходимо назвать адрес, место возникновения пожара, а также сообщить свою фамилию);
- принять по возможности меры по эвакуации людей, тушению пожара и сохранности материальных ценностей;
- по прибытии пожарного подразделения сопроводить его в место пожара и сообщить руководящему тушения пожара и месте расположения водоемностей.

ПОМНИТЕ!
СОБЛЮДЕНИЕ МЕР ПОЖАРНОЙ БЕЗОПАСНОСТИ - ЭТО ЗАЛОГ ВАШЕГО БЛАГОПОЛУЧИЯ, СОХРАННОСТИ ВАШЕЙ СОБСТВЕННОЙ ЖИЗНИ И ЖИЗНИ ВАШИХ БЛИЗКИХ!

«ПОМОГИ БАБУШКЕ»

Расскажи бабушке!!!

ЕСЛИ К ВАМ ПРИШЛИ, ЗВОНЯТ В ДВЕРЬ... ПРЕДЛАГАЮТ ИЛИ ТРЕБУЮТ ЧТО ДЕЛАТЬ:

- РАБОТНИКИ ПЕНСИОННОГО ФОНДА ИЛИ СЛУЖБЫ СОЦЗАЩИТЫ
- ПРЕДСТАВИТЕЛИ ЖИЛИЩНО-КОММУНАЛЬНОГО ХОЗЯЙСТВА
- СОТРУДНИКИ БЛАГОТВОРИТЕЛЬНОГО ФОНДА
- РАБОТНИКИ ГАЗОВОЙ СЛУЖБЫ
- ПРЕДСТАВИТЕЛИ МЕДИЦИНСКОЙ ОРГАНИЗАЦИИ

ПРОВЕРЬТЕ ГАЗ, ПОМЕНЯЙТЕ ЭЛЕКТРОСЧЕТИК, НАЙДИТЕ АНТЕННУ, УСТАНОВИТЬ СЧЕТИК НА ВОДУ, УСТАНОВИТЬ ГАЗОВУЮ СИГНАЛИЗАЦИЮ И ТРИП ПОДВОДЕ

НЕ ОТКРЫВАЙТЕ ДВЕРЬ

ПЕРЕЗВОНИТЕ В ОРГАНИЗАЦИЮ И ПРОВЕРЬТЕ ИНФОРМАЦИЮ

ПОЗВОНИТЕ ВЗРОСЛОМУ ДЕТЕМ И ПОСОВЕТУЙТЕСЬ С НИМИ

СКАЖИТЕ ПРИШЕДШИМ, ЧТО ПОЗВОНИТЕ В ПОЛИЦИЮ

СДЕЛАТЬ ПЕРЕЧЕТ КВАРТАЛЫ

ГОВОРИТЕ, ЧТО ВАМ ПОЖОЖЕН НАДАВКА К ПЕНСИИ

НУЖНО СКОРО ПОМОЧЬ ДЕНЬГИ ТЕМ КАК СДЕЛ ДЕНЕЖНАЯ РЕФОРМА

ПРЕДЛАГАЮТ БЕСПЛАТНОЕ МЕДИЦИНСКОЕ ОБСЛЕДОВАНИЕ

КАК ПРАВИЛЬНО ИНФОРМИРОВАТЬ ПОЛИЦИЮ ОБ УГРОЗЕ ТЕРРАКТА!

чтобы Ваши действия не расценивались как сообщение об акте терроризма - ОБЯЗАТЕЛЬНО НАЗОВИТЕ СВОИ АКТУАЛЬНЫЕ ДАННЫЕ И ВСЕ ОБСТОЯТЕЛЬСТВА ПРОИСШЕСТВИЯ

ПРИЗНАКИ ВЗРЫВНОГО УСТРОЙСТВА

- Антенна
- Звук часового механизма
- Различные провода
- Батарейки
- Изоляционная лента
- Бесхозные предметы

МЕСТА ВОЗМОЖНОЙ ЗАКЛАДКИ ВЗРЫВНЫХ УСТРОЙСТВ

Общественные места - рынки, остановки общественного транспорта, магазины, торговые и развлекательные центры, площади, парки, автомобили

Чтобы ни случилось, не поддавайтесь панике!

ЕСЛИ АКТ ТЕРРОРИЗМА ЗАСТАЛ ВАС НА УЛИЦЕ

- Не приближайтесь к месту взрыва
- Старайтесь держаться подалее от места происшествия
- Притчесь за укрытия зданий
- Немедленно ложитесь на землю, прикрывайте голову руками
- Сообщите в полицию по телефону «012»
- Спасите пострадавших
- Остерегайтесь падения ливней электроточек
- Держитесь подалее от высоких зданий
- По прибытии правоохранительных органов сообщите об известных вам фактах

ЗВОНЯТ С НЕЗНАКОМОГО НОМЕРА И ПРОСЯТ СООБЩИТЬ ДАННЫЕ ИЛИ ПЕРЕВЕСТИ СРЕДСТВА?

ВАШИ ДЕЙСТВИЯ:

- Немедленно кладите трубку
- Позвоните по официальному телефонному номеру организации, сотрудником которой представился звонящий (собеседник)
- Критически оцените полученную информацию. Проверьте ее в официальных источниках
- Посоветуйтесь с близкими

ДИСПАНСЕРИЗАЦИЯ

Вам предстоит пройти диспансеризацию?
С ЧЕГО НАЧАТЬ?
 Обратитесь в поликлинику, по адресу: г. Шарья, ул. Ленина, д. 134
 регистратура с 08.00 до 20.00, информат в холле, Госуслуги, Регистратура44

Вы можете пройти диспансеризацию, если ваш возраст делится на «3»

21	24	27	
30	33	36	39
42	45	48	
51	54	57	
60	63	66	69
72	75	78	
90	93	96	99

ГДЕ МОЖНО ПОЛУЧИТЬ ИНФОРМАЦИЮ О ДИСПАНСЕРИЗАЦИИ?

- По телефону 8(49449) 5-42-52, 5-40-42
- В регистратуре поликлиники с 08.00 до 20.00
- В кабинете участкового врача терапевта/фельдшера с 08.00 до 20.00

Граждане, которым не проводится диспансеризация в текущем году, могут пройти профилактический медицинский осмотр

1 ЭТАП ДИСПАНСЕРИЗАЦИИ
 Первый этап диспансеризации проводится с целью выявления признаков хронических неинфекционных заболеваний, факторов риска их развития, а также определения медицинских показаний к выполнению дополнительных обследований и осмотров врачами специалистов для уточнения группы здоровья

2 ЭТАП ДИСПАНСЕРИЗАЦИИ
 Это углубленный медицинский осмотр. Второй этап диспансеризации проводится с целью дополнительного обследования и уточнения диагноза заболевания (состояния) и проведения углубленного профилактического консультирования

ДИСПАНСЕРИЗАЦИЯ НАЧИНАЕТСЯ В ОТДЕЛЕНИИ ПРОФИЛАКТИКИ, КАБИНЕТ № 13, 2 ЭТАЖ, ПОЛИКЛИНИКА, Г. ШАРЬЯ, УЛ. ЛЕНИНА, Д.134 (БЕЗ ОБРАЩЕНИЯ В РЕГИСТРАТУРУ)

ПАСПОРТ ЗДОРОВЬЯ - завершение диспансеризации выдает паспорт здоровья и рекомендации врача терапевта

ПАСПОРТ + ПОЛИС ОМС + НЕМНОГО ПОТРАЧЕННОГО ЛИЧНОГО ВРЕМЕНИ = ДОЛГАЯ И ЗДОРОВАЯ ЖИЗНЬ!

Надоели долги, кредиты, пени и штрафы?

Хочешь поправить своё материальное положение?

Реши свои финансовые проблемы!

Звони! **117**

основной пункт по отбору на контрактную службу
 г. Кострома, ул. Пятницкая, 39/1

Служба по контракту в Армии России — твой правильный выбор!

Подпиши контракт и получи сразу на карту 800 000 рублей

Ежемесячная заработная плата от 204 000 рублей

Полное государственное обеспечение

Дополнительные льготы, гарантии и компенсации

Доход в год более **2 500 000 рублей**

Телефон опорного пункта по отбору на контрактную службу
8 (4942) 31-40-22
8 (953) 649-40-56

Льготы, гарантии и компенсации лицам, заключившим контракт:

- собственное жилье за счет Минобороны России через накопительно-ипотечную систему;
- служебное жилье или компенсация найма жилья;
- бесплатные обследования, лечение и реабилитация в военно-медицинских учреждениях;
- бесплатные лекарства;
- обеспечение вещевым имуществом и обмундированием;
- двухнедельный оплачиваемый отпуск не реже 1 раза в 6 месяцев;
- страхование жизни и здоровья за счет федерального бюджета;
- право на пенсию после 20 лет службы;
- статус ветерана боевых действий и соответствующие льготы;
- кредитные и налоговые каникулы;
- бюджетные места для детей в вузах;
- бесплатный отдых детей в летних оздоровительных лагерях;
- страховые выплаты при ранении (травме);
- социальная программа реабилитации и адаптации;
- бесплатный земельный участок для строительства жилья (участок так же можно продать).

КЛИЕНТСКИЙ ЦЕНТР АО «ГАЗПРОМ ГАЗОРАСПРЕДЕЛЕНИЕ КОСТРОМА» ОКАЗЫВАЕТ СЛЕДУЮЩИЕ ВИДЫ УСЛУГ:

ПОДКЛЮЧЕНИЕ (ТЕХНОЛОГИЧЕСКОЕ ПРИСОЕДИНЕНИЕ) ОБЪЕКТОВ К СЕТИ ГАЗОРАСПРЕДЕЛЕНИЯ

Перечень документов к заявке о подключении (технологическом присоединении) для физических лиц:

1. Копия документа, подтверждающего право собственности или иное предусмотренное законом основание на земельный участок, на котором расположен (будет располагаться) объект капитального строительства (свидетельство о государственной регистрации права/договор аренды/выписка из ЕГРН/договор социального найма/ т.п.);
2. Копия документа, подтверждающего право собственности или иное предусмотренное законом право на объект капитального строительства (в случае, если строительство завершено);
3. Копия паспорта собственника(ов);
4. Разрешение на строительство/уведомление о строительстве, если строительство объекта не завершено (при наличии);
5. Ситуационный план расположения объекта с привязкой к территории населенного пункта/топографическая карта участка строительства (в масштабе 1:500);
6. Межевой план земельного участка с координатами углов границ;
7. Расчет планируемого максимального часового расхода (если планируемый максимальный часовой расход более 5 м3/час);
8. Копию плана строения/локации (справка БТИ/технический паспорт и т.п.);
9. Доверенность или иные документы, подтверждающие полномочия представителя Заявителя.

ЗА ПОЛУЧЕНИЕМ ТЕХНИЧЕСКИХ УСЛОВИЙ МОЖНО ОБРАТИТЬСЯ ПО АДРЕСУ:
 Г. ШАРЬЯ, УЛ. ИМЕНИ 50-ЛЕТНЕЙ СОВЕТСКОЙ ВЛАСТИ, Д. 4А.
 ТЕЛ.: 8-958-459-95-40 - АО «ГАЗПРОМ ГАЗОРАСПРЕДЕЛЕНИЕ КОСТРОМА» - Г. ШАРЬЯ

Доводим до Вашего сведения, что для получения услуги Вы можете воспользоваться дистанционным сервисом «Личный кабинет», реализованным на официальном сайте АО «Газпром газораспределение Кострома» gprg.kostroma.ru (требуется предварительная регистрация).

Справки по телефону: (4942) 49-11-12
 Единый бесплатный телефонный номер: 8-800-222-89-04

ПОРЯДОК ДЕЙСТВИЯ В СЛУЧАЕ ВОЗНИКНОВЕНИЯ ТЕРРОРИСТИЧЕСКОЙ УГРОЗЫ

ЧТО ДЕЛАТЬ, ЕСЛИ ВЫ ОКАЗАЛИСЬ ЗАЛОЖНИКОМ

- Не привлекай внимания преступников
- Не смотри преступникам в глаза
- Не вставать, не пытаться вырваться
- Не отвечать на провокации
- Постараться успокоиться, взять себя в руки
- Незаметно спрятать украшения, часы
- Отметить места укрытия на случай стрельбы
- Лечь на пол в случае штурма силами правоохранителей

ПРИЗНАКИ УГРОЗЫ ВЗРЫВА

1. Письма или бандероль, пришедшая с непонятным обратным адресом или от неизвестного лица
2. Проволока или шнур, натянута в неожиданном месте
3. Свежезасыпанная яма на обочине вблизи оживленной трассы
4. Сверток или другой подозрительный предмет (в транспорте, у входа в здание)

ДЕЙСТВИЯ ПРИ ОБНАРУЖЕНИИ ПОДОЗРИТЕЛЬНОГО ПРЕДМЕТА

1. Не трогать предметы, вызвавшие подозрение, не пытаться открыть их.
2. Не вызывать панику
3. Отойти от предмета на несколько метров
4. Немедленно сообщить о находке водителю, позвонить в полицию

ЧТО ДЕЛАТЬ, ЕСЛИ НА УЛИЦЕ НАЧАЛАСЬ ПЕРЕСТРЕЛКА

- Приняться и добраться до ближайшего укрытия
- Передвигаться быстро и зигзагами
- Если бежать некуда - лечь на землю
- Сообщить о перестрелке в полицию

КУДА ЗВОНИТЬ В ЧРЕЗВЫЧАЙНОЙ СИТУАЦИИ

112 ЕДИНЫЙ НОМЕР ВЫЗОВА ЭКСТРЕННЫХ ОПЕРАТИВНЫХ СЛУЖБ

Гражданская оборона

Сигнал тревоги
 «Пять раз коротко-длинно-коротко»
 За пять раз коротко-длинно-коротко слышать указанный сигнал.

Эвакуация
 Скорее покиньте здание и двигайтесь в указанный безопасный район. Не пользуйтесь лифтами, эскалаторами, лифтами, лифтовыми шахтами, лифтовыми площадками, лифтовыми шахтами, лифтовыми площадками, лифтовыми шахтами, лифтовыми площадками.

Медицинская помощь
 В случае ранения или заболевания вызовите спасателей и окажите первую помощь пострадавшим.

Авария с выбросом аммиака
 Наденьте противогаз или повяжите смоченную в уксусном растворе ткань на лицо и нос. Плотно закройте окна и двери, загерметизируйте вентиляцию. Не пользуйтесь открытым огнем и электрическими приборами. По возможности укройтесь в сплоченном помещении.

Авария с выбросом хлора
 Наденьте противогаз или повяжите смоченную в уксусном растворе ткань на лицо и нос. Плотно закройте окна и двери, загерметизируйте вентиляцию. Ополосните лицо и руки чистой водой. По возможности укройтесь в сплоченном помещении.

Радиоактивное заражение
 Плотно закройте окна и двери, загерметизируйте вентиляцию. Задержитесь до получения дальнейших указаний. Зажмите нос и рот, закройте глаза. Плотно закройте окна и двери, загерметизируйте вентиляцию. По возможности укройтесь в сплоченном помещении.



О ПРАВИЛАХ ПОВЕДЕНИЯ НА ЖЕЛЕЗНОЙ ДОРОГЕ

ЖЕЛЕЗНОДОРОЖНЫЙ ТРАНСПОРТ – ЗОНА ПОВЫШЕННОЙ ОПАСНОСТИ, ГДЕ НЕОБХОДИМО ВЫПОЛНЯТЬ СЛЕДУЮЩИЕ ПРАВИЛА БЕЗОПАСНОСТИ:

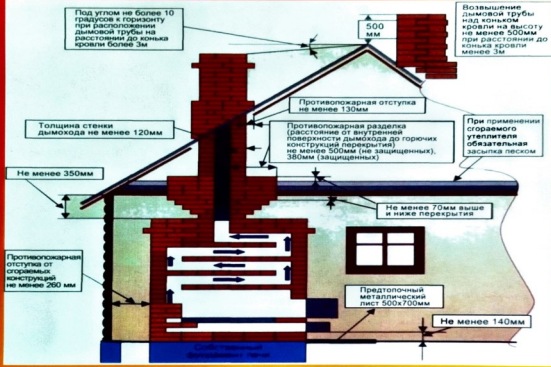
- Переходить пути в строго отведенных для этого местах, пользуясь пешеходными мостами, тоннелями, переездами
- При отсутствии мостов и тоннелей переходить железнодорожные пути по пешеходным настилам или в местах, где установлены указатели
- Перед переходом пути по пешеходному настилу необходимо убедиться в отсутствии движущегося поезда
- При приближении поезда следует остановиться, пропустить его и, убедившись в отсутствии движущегося поезда по соседнему пути, продолжать переход
- Не заходить за линию безопасности у края пассажирской платформы при приближении поезда
- Не подлезать под вагоны

БУДЬТЕ ВНИМАТЕЛЬНЫ И ОСТОРОЖНЫ НА ЖЕЛЕЗНОДОРОЖНЫХ ПУТЯХ!

ВАША ЖИЗНЬ В ВАШИХ РУКАХ



ТРЕБОВАНИЯ ПОЖАРНОЙ БЕЗОПАСНОСТИ ПРИ ЭКСПЛУАТАЦИИ ПЕЧНОГО ОТОПЛЕНИЯ



ПРИ ЭКСПЛУАТАЦИИ ПЕЧНОГО ОТОПЛЕНИЯ ЗАПРЕЩАЕТСЯ:

- оставлять без присмотра топящиеся печи, а также поручать надзор за ними детям;
- располагать топливо, другие горючие вещества и материалы на предельном листе и в противопожарной отступке;
- применять для розжига печей бензин, керосин, дизельное топливо, другие легковоспламеняющиеся и горючие жидкости;
- топить углем, коксом и газом печи, не предназначенные для этих видов топлива;
- перекрывать печи, оставлять открытыми двери, сушить одежду и иные предметы вблизи огня.

Перед началом отопительного сезона необходимо проверить исправность печи и дымохода, отремонтировать их, очистить от сажи, заделать трещины глиняно-песчаным раствором, побелить дымовую трубу на чердаке и выше кровли.

ПРИ ПОЖАРЕ ЗВОНИТЕ НА ЕДИННЫЙ НОМЕР ПОЖАРНЫХ И СПАСАТЕЛЕЙ 01 или 101 (с мобильного телефона). ТЕЛЕФОН ДОВЕРИЯ ГЛАВНОГО УПРАВЛЕНИЯ МЧС РОССИИ ПО КОСТРОМСКОЙ ОБЛАСТИ (4942) 493-693

ПАМЯТКА НАСЕЛЕНИЮ ПО ДЕЙСТВИЯМ ПРИ ПАВОДКЕ

ПОДГОТОВКА К ПАВОДКЕ

- заранее по возможности сделайте свой запас и имущество;
- документы заверните в непромокаемый пакет;
- подготовьте ценные вещи, медикаменты, запас продуктов, тёплые и непромокаемые вещи;
- перенесите имущество и материальные ценности в безопасное место (чердак, крыша) или уложите их повалье (на шпалах);
- изучите со своим членом семьи пути эвакуации, возможные границы подтопления (затопления), а также места расположения пунктов временного размещения (ПВР);
- ознакомьтесь с местонахождением доков, плотов на случай внезапного и бурно развивающегося подтопления;
- плотно закройте окна и двери;
- откачайте электричество, воду, газ;
- эвакуируйте домашний скот в безопасное место.

ПОСЛЕ ПОДТОПЛЕНИЯ

- слушайте радио и следуйте инструкциям спасательных служб;
- при походе к жилью, остерегайтесь порванных и провисших электрических проводов;
- до проверки специалистами состояния электрической сети, не пользуйтесь электробытовыми приборами;
- соблюдайте осторожность при входе в дом, проверьте надёжность всех его конструкций (стены, пол);
- при осмотре внутренних комнат не применяйте в качестве источника света открытый огонь, спички, свечи из-за возможной присутствия газа в воздухе. Для этих целей используйте электрические фонари на батарейках;
- купание в воду продукты и запасы горячей воды, перед употреблением должны быть проверены представителями санитарной инспекции; для приготовления пищи используйте привозную бутылочную воду;
- немедленно изолируйте осушите методом вывешивания;
- прострелите и просушите все помещения, проверьте исправность отопительных печей, обеззаразьте загрязнённую посуду, поверхность мебели.

ВО ВРЕМЯ ПОДТОПЛЕНИЯ

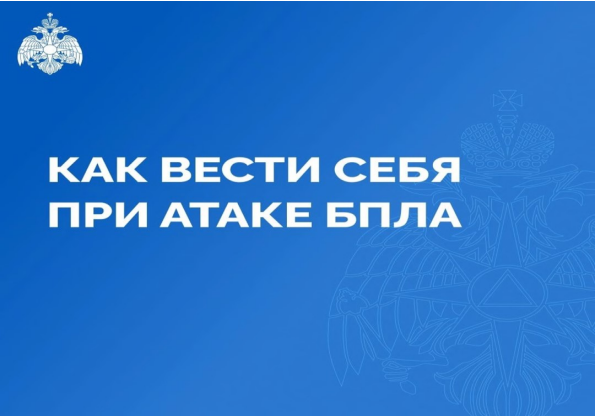
Если вы в доме:

- слушайте радио, чтобы получить известия о развитии событий;
- предупредите соседей и помогите детям, старикам, инвалидам;
- берите с собой только самые необходимые вещи: пакет с документами и ценными вещами, медицинскую аптечку, 3-х дневный запас продуктов, постельные принадлежности, туалетные принадлежности, комплект верхней одежды и обуви.

Если подтопление застало вас врасплох:

- поднимитесь на верхний этаж здания, чердак или крышу, либо на возвышенный участок местности, имея с собой предметы, пригодные для самозащиты (автоматическую камеру, индуктор метрострел и т.п.), а также для обозначения своего местонахождения (лоскут яркой ткани, фонарик);
- до прибытия помощи оставайтесь на месте, подавая сигнал о помощи;
- самостоятельно на затопленную территорию не выходить только в крайних случаях для оказания возможной помощи пострадавшим, при отсутствии питьевой воды, продуктов питания, угрозе ухудшения обстановки или утраты уверенности в получении помощи со стороны.

ПРИ ЧРЕЗВЫЧАЙНЫХ СИТУАЦИЯХ ЗВОНИТЕ - «112»



КАК ВЕСТИ СЕБЯ ПРИ АТАКЕ БПЛА

Если вы в здании: по возможности, спуститесь на нижние этажи, в подвал или паркинг. **Не пользуйтесь лифтом.**



После атаки и при обнаружении БПЛА или его частей — ни в коем случае **ничего не трогайте** и сразу покиньте место, где нашли устройство.



Незамедлительно сообщите о находке по телефону 112

Назовите оператору свои ФИО и место обнаружения беспилотника.

В квартире найдите место без окон, между несущих стен, как правило это ванная комната. Сядьте на пол. Ни в коем случае не подходите к окнам!



Если вы на улице: **немедленно укройтесь в ближайшем здании, подземном переходе или паркинге.**



Если вы перемещаетесь на транспорте — **покиньте его и найдите укрытие.**



НЕ ЗАСТАВЛЯЙ СВОЮ СОБАКУ КРАСНЕТЬ!

ПОЖАЛУЙСТА, УБИРАЙТЕ ЗА СВОЕЙ СОБАКОЙ!

Мы за чистый город! Присоединяйся!

ГУЛЯЕМ ПРАВИЛЬНО

правильно

- мы гуляем на поводке,
- я убираю за собакой *
- моя собака зарегистрирована в единой базе
- у моей собаки есть прививки
- мы гуляем в разрешённых местах

неправильно

- отпускаю собаку на самовыгул
- не убираю за собакой
- гуляем где захотим
- собака не зарегистрирована и не привита

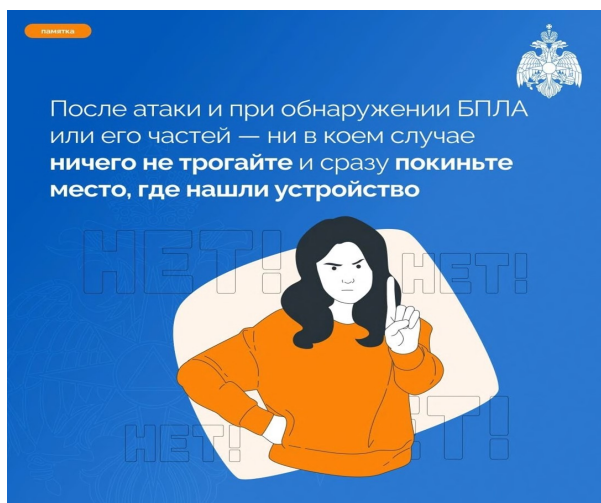
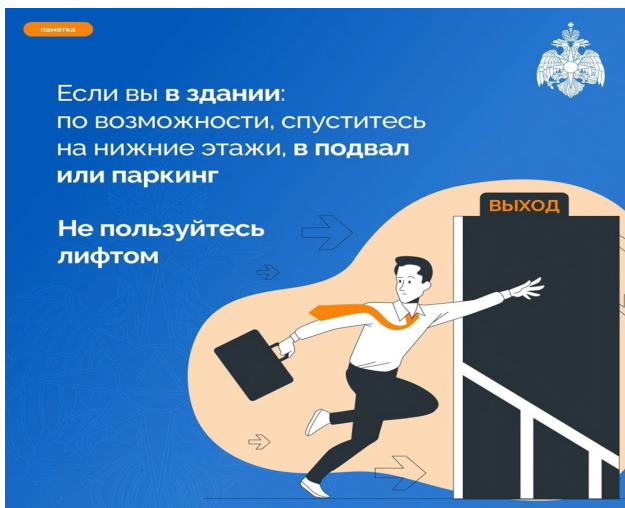
где нельзя выгуливать собак

- на территории образовательных учреждений (школы, колледжи, университеты)
- на территории детских садов
- на детских площадках
- на территории больниц
- там, где установлена табличка "Выгул запрещен"

***Обязанность уборки за питомцем возложена владельцем согласно ФЗ 498 "Об ответственном обращении с животными"**

Если вы на улице: немедленно укройтесь в ближайшем здании, подземном переходе или паркинге

Если вы перемещаетесь на транспорте — покиньте его и найдите укрытие



Требования пожарной безопасности к противопожарным расстояниям между зданиями, сооружениями

Основные положения технического регулирования в области пожарной безопасности и минимально необходимые требования пожарной безопасности установлены Федеральным законом от 22 июля 2008 г. № 123-ФЗ «Технический регламент о требованиях пожарной безопасности» (далее — ФЗ № 123-ФЗ). При этом, приказом Федерального агентства по техническому регулированию и метрологии (Госстандарта России) от 13 февраля 2023 г. № 318 утвержден перечень документов в области стандартизации, в результате применения которых на добровольной основе



обеспечивается соблюдение требований ФЗ № 123-ФЗ, которые в соответствии с ч. 3 ст. 4 указанного Федерального закона являются нормативными документами по пожарной безопасности. С учетом изложенного, требования к противопожарным расстояниям, в настоящее время установлены СП 4.13130.2013 «Системы противопожарной защиты. Ограничение распространения пожара на объектах защиты. Требования к объемно-планировочным и конструктивным решениям» (далее — СП 4.13130.2013).

Согласно части 1 статьи 69 ФЗ № 123-ФЗ противопожарные расстояния между зданиями, сооружениями должны обеспечивать нераспространение пожара на соседние здания, сооружения.

Согласно пункту 65 постановления Правительства РФ от 16 сентября 2020 г. № 1479 «Об утверждении Правил противопожарного режима в Российской Федерации» запрещается использовать противопожарные расстояния между зданиями, сооружениями и строениями для складирования материалов, мусора, травы и иных отходов, оборудования и тары, строительства (размещения) зданий и сооружений, в том числе временных, для разведения костров, приготовления пищи с применением открытого огня (мангалов, жаровен и др.) и сжигания отходов и тары.

В соответствии с пунктом 4.3 СП 4.13130.2013 минимальные противопожарные расстояния (разрывы) между жилыми, общественными (в том числе административными, бытовыми) зданиями и сооружениями следует принимать в соответствии с таблицей 1 и с учетом пунктов 4.4 - 4.13 СП 4.13130.2013.

В соответствии с пунктом 4.15 СП 4.13130.2013 противопожарные расстояния от жилых и общественных зданий, сооружений до некапитальных сооружений (построек) следует принимать в зависимости от их степени огнестойкости и класса функциональной пожарной опасности по таблице 1. Расстояния до указанных сооружений (построек) с неопределенными пожарно-техническими характеристиками принимаются как до зданий V степени огнестойкости. Расстояния до временных строений (мобильные сборно/разборные сооружения, ангары и постройки для осуществления строительства, реконструкции или ремонта и т.п.) должны составлять не менее 15 м.

В соответствии с пунктом 4.13 СП 4.13130.2013 Противопожарные расстояния (разрывы) между жилыми, садовыми домами (далее - домами), между домами и хозяйственными постройками в пределах одного земельного участка для индивидуального жилищного строительства, ведения личного подсобного хозяйства, а также приусадебного или садового земельного участка не нормируются (не устанавливаются). Противопожарные расстояния от хозяйственных построек на одном

земельном участке до домов на соседних земельных участках, а также между домами соседних участков следует принимать в соответствии с таблицей 1. Противопожарные расстояния между хозяйственными постройками на соседних участках не нормируются. Расстояния от домов и построек на участках до зданий и сооружений на территориях общего назначения должны приниматься в соответствии с таблицей 1.

Противопожарные расстояния между домами, домами и хозяйственными постройками на соседних участках не нормируются при применении противопожарных стен в соответствии с СП 4.13130.2013.

Возведение домов, хозяйственных построек на смежных земельных участках допускается без противопожарных разрывов по взаимному согласию собственников (домовладельцев).

Уважаемые жители Шарьинского района и города Шарья!

Ни для кого не секрет, что пожары чаще всего происходят от беспечного отношения к огню самих людей. Велика и полезна сила огня, когда он в умных руках, но если им неосторожно пользоваться, он превращается в грозную для человека силу, приносящую огромный материальный ущерб.

С наступлением устойчивой холодной погоды увеличиваются риски возникновения «печных» пожаров, то есть пожаров причинами, которых стали либо нарушение правил эксплуатации печного оборудования, либо неправильное устройство или неисправности отопительного оборудования. В связи с этим, рекомендуется соблюдать следующие основные правила:

Перед началом отопительного сезона печи и дымоходы необходимо прочистить, отремонтировать, заделать трещины и побелить. Печь обязательно должна быть белой это позволит своевременно обнаруживать неисправности, трещины в печи которые могут привести к пожару, так как на белом фоне хорошо заметен чёрный след от дыма. Неисправные печи, каминные и дымоходы не должны допускаться к эксплуатации.

Печь, дымовая труба в местах соединения с деревянными чердачными или междуэтажными перекрытиями должны иметь утолщение кирпичной кладки – разделку, а в местах пересечения с деревянными конструкциями кровли (обрешётки) отступку не менее 130 мм. Не нужно забывать и про утолщение стенок печи.

При установке сэндвич-труб соблюдайте нормы и требования пожарной безопасности, аналогичные при устройстве обычной печной трубы.

Чрезвычайно опасно оставлять топящиеся печи без присмотра или на попечение малолетних детей. Нельзя применять для розжига печей горючие и легковоспламеняющиеся жидкости.

Любая печь должна иметь самостоятельный фундамент и не примыкать всей плоскостью одной из стенок к деревянным конструкциям. Нужно оставлять между ними воздушный промежуток - отступку.

На деревянном полу перед топкой необходимо прибить металлический (предтопочный) лист размерами не менее 50 на 70 см.

Чтобы не допускать перекала печи рекомендуется топить ее 2 - 3 раза в день и не более, чем по полтора часа.

За 3 часа до отхода ко сну топка печи должна быть прекращена.

Нужно периодически прочищать дымоход от скапливающейся в нем сажи (обязательно перед началом отопительного сезона, а также в течении отопительного сезона не менее одного раза в 3 месяца).

Не сушите на печи вещи и сырые дрова. И следите за тем, чтобы мебель, занавески находились не менее чем в полуметре от массива топящейся печи.

Ни в коем случае нельзя растапливать печь дровами, по длине не вмещающимися в топку. По поленьям огонь может выйти наружу и перекинуться на ближайшие предметы, пол и стены.

В местах, где сгораемые и трудно сгораемые конструкции зданий (стены, перегородки, перекрытия, балки) примыкают к печам и дымоходным трубам, необходимо предусмотреть разделку из негорящих материалов.

В соответствии с пунктом 77 Постановления Правительства РФ от 16 сентября 2020 г. N 1479"Об утверждении Правил противопожарного режима в Российской Федерации" Перед началом отопительного сезона руководитель организации, собственники жилых домов (домовладений) обязаны осуществить проверки и ремонт печей, котельных, теплогенераторных, калориферных установок и каминов, а также других отопительных приборов и систем. Запрещается эксплуатировать печи и другие отопительные приборы без противопожарных разделок (отступок) от горючих конструкций, предтопочных листов, изготовленных из негорючего материала размером не менее 0,5 х 0,7 метра (на деревянном или другом полу из горючих материалов), а также при

наличии прогаров и повреждений в разделках (отступках) и предтопочных листах. Неисправные печи и другие отопительные приборы к эксплуатации не допускаются.

Так же с наступлением холодов причиной пожаров нередко являются электрообогревательное оборудование. Поэтому также стоит знать и соблюдать основные правила эксплуатации электрообогревательного оборудования.

Ни в коем случае нельзя использовать самодельное оборудование, изготовленное кустарным способом. Но даже обогреватели заводского изготовления должны использоваться согласно инструкции завода изготовителя. Соприкосновение обогревателей с горючими материалами (мебель, обои, постельные принадлежности и т.д.) может вызвать их воспламенение. Поэтому приборы необходимо ставить на открытое пространство, на негорючую подставку. Не допускать эксплуатации электрообогревательного оборудования с видимыми повреждениями изоляции электропроводов и кабелей. Запрещается применять нестандартные (самодельные) электронагревательные приборы, также запрещается оставлять без присмотра включенными в электрическую сеть электронагревательные приборы, а также другие бытовые электроприборы, в том числе находящиеся в режиме ожидания, за исключением электроприборов, которые могут и (или) должны находиться в круглосуточном режиме работы в соответствии с инструкцией завода-изготовителя. Важно также исключить возможность попадания шнуров питания в воду.

ПОМНИТЕ!

СОБЛЮДАЙТЕ МЕРЫ ПОЖАРНОЙ БЕЗОПАСНОСТИ, ВЫ СОХРАНИТЕ СВОЕЗДОРОВЬЕ И ИМУЩЕСТВО!
 Территориальный отдел надзорной деятельности и профилактической работы Шарьинского и Поназыревского районов УНД и ПР Главного управления МЧС России по Костромской области

Правила поведения на железнодорожном транспорте

- Пересечение железнодорожных путей:** Не переходите перед поездом. Пересекать железнодорожные пути только в специально оборудованном месте.
- На платформе:** Не пересекать ограничительную линию.
- В поезде:** Находитесь на площадке или переходной площадке, особенно во время движения – крайне ОПАСНО!
- Поднимание ног на платформу – ОПАСНО!** Между ступенькой и не увидеть поезд и упасть на пути.
- Железная дорога – не место для игр!**
- Не высовывайтесь в окно движущегося поезда.**
- Пересекать пути, внимательно посмотрите на стороны.**
- В случае крайней необходимости перейдите путь и не оборудованном месте не наступайте на рельсы и проложите путь под прямым углом.**
- Никогда не пытайтесь пролезть под вагоном.**

КОНСПЕКТ Лекций

Профилактика производственного травматизма

По состоянию на 26.12.2025 г. травмировано 34 человек, из них 27 смертельно.

Причины травмирования

судачи, прыжки с судачи	9
лежание на путях	7
переход по пешеходному переходу, в том числе под запрещающий сигнал	6
нахождение в габарите п/с	6
переход перед приближающимся поездом	4
причина не установлена	2

Правила поведения на железнодорожном транспорте

Посадка/высадка пассажиров на пассажирской платформе

- Не подходите к вагонам до полной остановки поезда!**
- Не заходите к ограничительную линию у края платформы!**
- Не прыгайте с платформы на железнодорожные пути!**

Правила поведения на железнодорожном транспорте

Посадка/высадка пассажиров на пассажирской платформе



Не бегай на пассажирской платформе рядом с прибывающим или отправляющимся поездом!



Не пытайся попасть в вагон или выйти из вагона во время движения!



Не пытайся пролезть на пассажирскую платформу и ж.д. пути в неустановленном месте!



Правила поведения на железнодорожном транспорте

Жизнь не игра! Не проверяй себя на прочность!

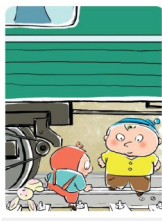
Зацепился за поезд? Следующая остановка – СМЕРТЬ!

Зацепинг начинается с игры, а заканчивается трагедией!

Штраф от 2 до 4 тысяч рублей

Правила поведения на железнодорожном транспорте

При стоянке и движении поезда



Не подлезай под железнодорожными подвижными составами!



Не прислоняйся к стоящим вагонам!



Не стой на подножках и передних площадках!



Не пренебрегай открытой/закрытой дверью вагона!



Зацепинг опасен!
Железная дорога не место для игр!

Правила поведения на железнодорожном транспорте

Правила поведения при пересечении железнодорожных путей



Переходи железнодорожные пути только по пешеходным переходам, мостам и тоннелям!



Перед переходом через железнодорожные пути по пешеходному мостику необходимо убедиться в отсутствии поезда!



Переходить железнодорожные пути на красный свет светофора – ЗАПРЕЩЕНО!



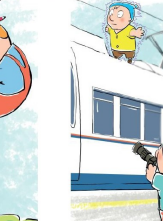
Не ходи по железнодорожным путям!

Правила поведения на железнодорожном транспорте

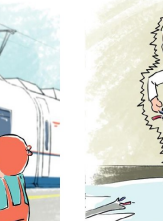
Опасность поражения электрическим током



Не поднимайся на опоры и специальные конструкции контактной сети, воздушных линий и искусственных сооружениях!



Не поднимайся на крыши вагонов поезда!



Зацепинг – не игра! Не приближайся к оборванным проводам!



Правила поведения на железнодорожном транспорте

Жизнь не игра! Перегрузиться не получится!

На первом году зацеперства погибает **70%** Становятся инвалидами **15%**

потрачено ЛИБОДА ПРОВАДА

Родители, пассажиры, прохожие! Видите зацепера – звоните 112 или 102!

Внимание: СЕЗОН КЛЕЩЕЙ

ПИК АКТИВНОСТИ КЛЕЩЕЙ В РОССИИ ПРИХОДИТСЯ НА МАЙ-ИЮНЬ.

Зоны риска:

1. Необработанные территории
2. Лес и лесопарковые зоны
3. Дачные участки
4. Несанкционированные места отдыха
5. Парки в черте города
6. При заборе клещей животными или людьми (на одежде, с цветами, ветками и т.д.)

После похода по лесу необходимо:

1. Проверить (страхнуть) как нижнюю одежду, так и нижние бельё
2. Осмотреть все тело
3. Обязательно расчесать волосы мелкой расческой

Способы защиты:

- Вакцинация против клещевого энцефалита
- Обработка одежды и животных репеллентами перед прогулкой
- Обязательно надейте головной убор
- Наденьте высокие плотные носки
- Зарывайте майку или рубашку в брюки, а брюки – в обувь
- Не срывайте ветки
- Не рекомендуется передвигаться по низкорослым кустарникам

Что делать в случае укуса?

1. Аккуратно выкрутите клеща вращательными движениями пальцами через марлю или платочком.
2. Прозинфицируйте место укуса.
3. Обязательно обратитесь к врачу. По возможности в течение двух суток принесите живого клеща на экспертизу.

Не давите и не вырывайте клеща силой, не заливайте маслом или спиртом.

Клещи вызывают вертикально передаваемую инфекцию – боррелиоз.

Болезни, которыми можно заразиться от укуса клеща:

- Энцефалит – воспаление вещества головного мозга
- Симптомы: головная боль, повышение температуры, тошнота, мышечная слабость, боль в области глаз и губ, светобоязнь, эпилептические припадки, нарушение сознания, вялость, при тяжелом течении – кома.
- Боррелиоз – инфекционное заболевание, с поражением кожи, нервной системы, опорно-двигательного аппарата
- Симптомы: лихорадка, кольцевидная эритема в месте укуса клеща, возможно появление сыпнякового покраснения и на других участках кожи.

Если вас укусил клещ, обратитесь за помощью к врачу!

ПАЛ СУХОЙ ТРАВЫ – ПРЕСТУПЛЕНИЕ

ПОДЖОГ СУХОЙ ТРАВЫ

- Угрожает здоровью и жизни людей.
- Разрушает экосистему.
- Влечёт за собой гражданско-правовую, административную и уголовную ответственность.

ПОМНИ!
ТВОЯ ХАЛАТНОСТЬ МОЖЕТ СТАТЬ ПРИЧИНОЙ ПОЖАРА!

ТЕЛЕФОН 101

КАК ВЕСТИ СЕБЯ НА ВОДЕ В ЛЕТНЕЕ ВРЕМЯ

НЕ СТОЙТЕ И НЕ ИГРАЙТЕ В ТЕХ МЕСТАХ, ОТКУДА МОЖНО СОРВАТЬСЯ В ВОДУ!

НЕ НЫРЯЙТЕ И НЕ КУПАЙТЕСЬ В НЕЗНАКОМЫХ МЕСТАХ! НЕ ИЗВЕСТНО, ЧТО ТАМ МОЖЕТ ОКАЗАТЬСЯ НА ДНЕ!

НЕ ИСПОЛЬЗУЙТЕ ДЛЯ ПЛАВАНИЯ САМОДЕЛЬНЫЕ УСТРОЙСТВА! ОНИ МОГУТ НЕ ВЫДЕРЖАТЬ ВАШ ВЕС И ПЕРЕВЕРНУТЬСЯ!

НЕ ЗАПЛЫВАЙТЕ ДАЛЕКО ОТ БЕРЕГА НА НАДУВНЫХ МАТРАСАХ И АВТОМОБИЛЬНЫХ КАМЕРАХ!

ИЗБЕГАЙТЕ КУПАНИЯ В МЕСТАХ С ИЛИСТЫМ ИЛИ ЗАВОЛОНЧЕННЫМ ДНОМ.

НЕ БОРИТЕСЬ С СИЛЬНЫМ ТЕЧЕНИЕМ! ПЛЫВИТЕ ПО ТЕЧЕНИЮ ПОСТЕПЕННО ПРИБЛИЖАЯСЬ К БЕРЕГУ!



Остановись и подумай!



Знания ценной в жизнь



Железнодорожный транспорт в России традиционно является одним из наиболее популярных: ежегодно ОАО «РЖД» перевозит свыше 1 млрд человек и 1,2 млрд тонн грузов. В ведении компании находится более 85 тысяч километров железнодорожных магистралей.

Чтобы обеспечить безопасные условия на объектах пассажирского комплекса, ОАО «РЖД» проводит колоссальную работу: сооружают путепроводы, пешеходные мосты, тоннели, устанавливают предупреждающую сигнализацию, ограждают опасные места и ведут постоянную просветительскую деятельность.

К сожалению, несмотря на все усилия компании, ежегодно на железнодорожных путях и прилегающей территории получают травмы и гибнут люди. Как правило, это происходит из-за банального игнорирования простых правил безопасности: нежелания пользоваться специальными переходами, хулиганства и озорства. Однако иногда несчастные случаи происходят по незнанию, и чаще всего в таких ситуациях страдают дети, которые даже не понимают, откуда может исходить опасность.

Буклет, который Вы держите в руках, поможет систематизировать знания о правилах поведения на объектах железнодорожного транспорта и прилегающей территории. Уделите этому несколько минут, полученные знания помогут спасти Вашу жизнь.



Содержание

Правила поведения на железнодорожном транспорте

Железнодорожное полотно
Помните, пересекать рельсы можно только в специально оборудованных местах: по путепроводам, пешеходным мостам, переходам, тоннелям.

Электричество
Железнодорожная инфраструктура имеет множество объектов, находящихся под напряжением. Ни в коем случае не прикасайтесь к проводам и не залезайте на опоры контактной сети.

Платформа
Находясь на платформе, не заступайте за ограничительную линию и не спускайтесь на рельсы. Подвижные игры на платформе также крайне опасны!

Поезд
При движении поезда не высовывайтесь в окно и не пытайтесь открывать двери.



Железнодорожное полотно

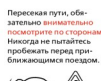
Пересытайте железнодорожные пути только в специально оборудованных местах. Тормозной путь поезда может составить до 1 км.



Даже применен экстренное торможение, машинист не сможет остановить состав достаточно быстро.



При крайней необходимости перейти пути в необорудованном месте не наступайте на рельсы – они могут быть одинаково скользкими как летом, так и зимой. Пересидите пути только под прямым углом.



Пересекая пути, обязательно внимательно посмотрите по сторонам. Никогда не пытайтесь пробраться вперед приближающимся поездам.



Вблизи железной дороги снимите наушники и колонки. Они мешают увидеть и услышать приближающийся поезд.



Электричество

Не приближайтесь к контактной сети – это опасно для жизни. Многие объекты железной дороги находятся под напряжением до 27 000 вольт. Это в 122 раза больше напряжения в розетках! Не многие знают, но не только прикасаться, но даже приближаться к проводам с таким напряжением ближе, чем на 2 метра – смертельно опасно.

Если вы увидели оборванный провод, запомните, что нельзя приближаться к зоне поражения ближе, чем на 8 м. Визуально данное расстояние аналогично длине рейсового автобуса.



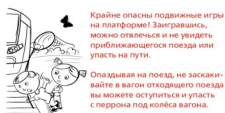


Платформа

Находясь на платформе, не пересекайте организованный путь. Она находится на расстоянии 75 см от края платформы и обозначает безопасное расстояние от движущегося поезда.

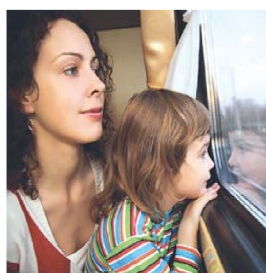


Ни в коем случае не садитесь на край платформы и не пытайтесь спуститься на рельсы. Это опасно для жизни!



Крайне опасны подвижные игры на платформе! Заигравшись, можно отвлечься и не увидеть приближающегося поезда или упасть на пути.

Онашавши на поезд, не закидывайте в вагон отходящего поезда – вы можете отступить и упасть с перрона под колеса вагона.



Находясь на крыше вагона, подножке или переходной площадке, особенно во время движения, – крайне опасно. Для безопасного проезда предназначен только салон вагона.



Никогда не пытайтесь пролезть под вагоном. Состав может начать движение в любой момент. Вес пассажирского вагона в среднем 60 тонн, а порожнего грузового – около 22 тонн.

Поезд

Не высовывайтесь в окно движущегося поезда. Столкновение с любым наружным предметом (стойбы электропоезда, деревья и т.п.) даже на невысокой скорости нанесет вам тяжелую травму.



СНИМИ НАУШНИКИ И КАПЮШОН! ОНИ МЕШАЮТ ЗАМЕТИТЬ ПОЕЗД



ЗАЦЕПИЛСЯ ЗА ПОЕЗД? СЛЕДУЮЩАЯ ОСТАНОВКА – СМЕРТЬ!



Телефон «Горячей линии» ОАО «РЖД» 8 800 775 00 00

Внимание! железная дорога!

Железная дорога является объектом повышенной опасности. Посторонним лицам запрещается хождение по железнодорожным путям. Несмотря на это, многие граждане, в том числе и школьники, продолжают ходить по путям, зачастую без определенной цели, становясь жертвами наезда подвижного состава.

Шарьинская дистанция пути проводит с 01 по 31 мая 2026 года месячник «Уступи дорогу поездам» и напоминает гражданам, что встреча с поездом практически не оставляет шансов на выживание, поскольку в отличие от автотранспорта тормозной путь гружёного подвижного состава составляет около 1 километра, а травмы человек получает, в большинстве случаев, не совместимые с жизнью.

Основными причинами травм и гибели людей на железнодорожных путях являются нарушение правил личной безопасности, хождение людей в не установленных местах, значительная часть граждан при этом находилась в состоянии алкогольного опьянения.

Уважаемые граждане, помните!

Железнодорожные пути нужно переходить только в установленных местах, пользуясь пешеходными переходами, мостами, переездами. Где нет пешеходных мостов, путь следует переходить по железнодорожным настилам, где установлены указатели «Переход через пути».

Перед переходом по пешеходному настилу необходимо убедиться в отсутствии движущегося поезда.

При приближении поезда, следует остановиться, пропустить их и, убедившись в отсутствии движущегося подвижного состава по соседним путям, продолжить переход.

Подходя к железнодорожному переезду следует внимательно следить за световой и звуковой сигнализацией, а также положением шлагбаума, а при его отсутствии, прежде чем перейти через пути, необходимо убедиться, не приближается ли к нему поезд.

Не накладывайте посторонних предметов на рельсы, это может привести к нарушению движения поездов, сходу вагонов состава, и, в зависимости от последствий, к административной или к уголовной ответственности.

Запрещается:

Проход по железнодорожным путям.

Переход через железнодорожные пути перед близко идущим поездом, если расстояние до него менее 400 м.

Переходить через пути сразу же после прохода поезда одного направления, не убедившись в отсутствии следования поезда встречного направления.

Переходить железнодорожные переезды при закрытом шлагбауме или показании красного сигнала светофора переездной сигнализации.

На станциях и перегонах подлезать под вагоны и перелезть через автосцепки для прохода через путь.

Проходить вдоль железнодорожного пути ближе 5 м от крайнего рельса.

Проходить по железнодорожным мостам.

Подлезать под закрытый шлагбаум на железнодорожном переезде, а также выходить на переезд, когда шлагбаум начинает закрываться.

Проезжать на грузовых поездах.

Залезать на вагоны.

Подниматься на электрические опоры, а также прикасаться к опорам, идущим от опоры к рельсу. Помните, что напряжение в электросети над железной дорогой составляет 27500 Вг.

Приближаться к лежащему на земле электропроводу или кабелю на расстоянии ближе 8 м.

Путешествуйте, уверенно двигайтесь к намеченной цели. Не позволяйте дороге пересечь вашу жизнь!

Шарьинская дистанция пути

РОССИЙСКАЯ ФЕДЕРАЦИЯ
КОСТРОМСКАЯ ОБЛАСТЬ
АДМИНИСТРАЦИЯ ГОРОДСКОГО ОКРУГА ГОРОД ШАРЬЯ
ПОСТАНОВЛЕНИЕ

от 05 мая 2026 г. № 272
О внесении изменений в постановление администрации городского округа Шарья от 01.04.2025 г. № 331 «Об образовании на территории городского округа город Шарья Костромской области избирательных участков, участков референдума для проведения голосования и подсчета голосов избирателей, участников референдума»

В целях приведения постановления администрации городского округа город Шарья от 01.04. 2025 г. № 331 «Об образовании на территории городского округа город Шарья Костромской области избирательных участков, участков референдума для проведения голосования и подсчета голосов избирателей, участников референдума» в актуальное состояние, руководствуясь частью 2 статьи 33, статьями 38, 44 Устава муниципального образования городской округ город Шарья Костромской области, администрация городского округа город Шарья

ПОСТАНОВЛЯЕТ:

1. Внести в постановление администрации городского округа город Шарья от 01.04. 2025 г. № 331 «Об образовании на территории городского округа город Шарья Костромской области избирательных участков, участков референдума для проведения голосования и подсчета голосов избирателей, участников референдума» (далее – постановление) изменения в приложение к постановлению «СПИСОК избирательных участков, участков референдума, образованных на территории городского округа город Шарья Костромской области для проведения голосования и подсчета голосов избирателей», изложив строку 7 в следующей редакции:

58 1	город Шарья: улицы: Белозеровская – дома по нечётной стороне с № 37 до конца и по четной стороне с № 26 до конца, Вокзальная – дома с № 1 по № 58, Дёповская, Заречная, Краснофлотская, Крупской – дома с № 1 по № 21, Ленина – дома по нечётной стороне с № 1 по № 11 и по четной стороне с № 2 по № 46, Машинистов, Октябрьская – дома по нечётной стороне с № 1 по № 33 и по четной стороне с № 2 по № 30, Ольги Степановой – дома по нечётной стороне с № 1 по № 57 и по четной стороне с № 2 по № 54, Островского – дома с № 1 по № 14, Первомайская, Привокзальная, Пристанционная, Пролетарская – дома по четной стороне с № 2 до конца и по нечётной стороне с № 39 до конца, Свободы, Транспортная – дома с № 1 по № 9; переулки: Водопроводный, Коммунальный, Театральный, Челюскинцев – дома с № 1 по № 14	Муниципальное бюджетное общеобразовательное учреждение «Средняя общеобразовательная школа № 21» городского округа город Шарья Костромской области, г. Шарья, ул. Октябрьская, д. 17	5-01 -27
---------	---	---	-------------

».

2. Контроль за исполнением настоящего постановления оставляю за собой.

3. Настоящее постановление вступает в силу со дня его подписания и подлежит официальному опубликованию.

Глава городского округа город Шарья

Л.И. Удалова

**РОССИЙСКАЯ ФЕДЕРАЦИЯ
КОСТРОМСКАЯ ОБЛАСТЬ
ГЛАВА ГОРОДСКОГО ОКРУГА ГОРОД ШАРЬЯ
ПОСТАНОВЛЕНИЕ**

от 5 мая 2026 г. № 47

О внесении изменений в постановление главы городского округа город Шарья от 12.02. 2019 г. № 6 «Об утверждении положения о представлении гражданами, претендующими на замещение должностей муниципальной службы городского округа город Шарья, и лицами, замещающими должности муниципальной службы городского округа город Шарья, сведений о доходах, об имуществе и обязательствах имущественного характера»

В соответствии с Федеральным законом от 25.12.2008 N 273-ФЗ «О противодействии коррупции» (в редакции от 28.12.2025 N 505-ФЗ), Указом Президента Российской Федерации от 08.07.2013 N 613 «Вопросы противодействия коррупции» (в редакции от 31.12.2025), руководствуясь статьями 30, 42, 44, 45 Устава муниципального образования городской округ город Шарья Костромской области

ПОСТАНОВЛЯЮ:

1. Внести в постановление главы городского округа город Шарья от 12.02. 2019 г. № 6 «Об утверждении положения о представлении гражданами, претендующими на замещение должностей муниципальной службы городского округа город Шарья, и лицами, замещающими должности муниципальной службы городского

округа город Шарья, сведений о доходах, об имуществе и обязательствах имущественного характера» (далее – постановление) следующие изменения в приложение к постановлению «Положение о представлении гражданами, претендующими на замещение должностей муниципальной службы городского округа город Шарья, и лицами, замещающими должности муниципальной службы городского округа город Шарья, сведений о доходах, об имуществе и обязательствах имущественного характера»:

1) пункт 1 изложить в следующей редакции:

«1. Настоящее Положение о представлении гражданами, претендующими на замещение должностей муниципальной службы городского округа город Шарья, и лицами, замещающими должности муниципальной службы городского округа город Шарья, сведений о доходах, об имуществе и обязательствах имущественного характера (далее – Положение) регулирует порядок представления сведений о своих доходах, об имуществе и обязательствах имущественного характера, а также о доходах, об имуществе и обязательствах имущественного характера своих супруги (супруга) и несовершеннолетних детей (далее – сведения о доходах, об имуществе и обязательствах имущественного характера):

1) гражданами, претендующими на замещение должностей муниципальной службы, включенных в перечень должностей муниципальной службы (далее – гражданин, претендующий на замещение должности), осуществление полномочий по которым влечет за собой обязанность представлять сведения о своих доходах, об имуществе и обязательствах имущественного характера, а также сведения о доходах, об имуществе и обязательствах имущественного характера своих супруги (супруга) и несовершеннолетних детей (далее – Перечень);

2) муниципальными служащими, претендующими на замещение должностей муниципальной службы, включенных в Перечень должностей;

3) лицами, замещающими должности, муниципальной службы и включенными в Перечень должностей, в случае возникновения оснований для представления сведений о расходах в соответствии с Федеральным законом от 3 декабря 2012 года N 230-ФЗ «О контроле за соответствием расходов лиц, замещающих государственные должности, и иных лиц их доходам»»;

2) подпункт 2 пункта 2 изложить в следующей редакции:

«2) лицами, замещающими должности, и включенные в Перечень должностей, в случае возникновения оснований для представления сведений о расходах в соответствии с Федеральным законом от 3 декабря 2012 года N 230-ФЗ «О контроле за соответствием расходов лиц, замещающих государственные должности, и иных лиц их доходам», - не позднее 30 апреля года, следующего за годом, в котором возникли такие основания.»;

3) в подпункте 2 пункта 3 слова «сведения о доходах супруги (супруга)» заменить словами «сведения о доходах своих супруги (супруга)»;

4) пункт 4 изложить в следующей редакции:

«4. Лицо, замещающее должность, представляет:

1) сведения о своих доходах, полученных с 1 января по 31 декабря года, в котором возникли основания для представления сведений о расходах в соответствии с Федеральным законом от 3 декабря 2012 года N 230-ФЗ «О контроле за соответствием расходов лиц, замещающих государственные должности, и иных лиц их доходам» (отчетный период), от всех источников (включая денежное вознаграждение, пенсии, пособия, иные выплаты), а также сведения об имуществе, принадлежащем ему на праве собственности, и о своих обязательствах имущественного характера по состоянию на конец отчетного периода;

2) сведения о доходах своих супруги (супруга) и несовершеннолетних детей, полученных с 1 января по 31 декабря года, в котором возникли основания для представления сведений о расходах в соответствии с Федеральным законом от 3 декабря 2012 года N 230-ФЗ «О контроле за соответствием расходов лиц, замещающих государственные должности, и иных лиц их доходам» (отчетный период), от всех источников (включая заработную плату, пенсии, пособия, иные выплаты), а также сведения об имуществе, принадлежащем им на праве собственности, и об их обязательствах имущественного характера по состоянию на конец отчетного периода.»;

5) пункты 5 и 12 исключить.

3. Контроль за исполнением настоящего постановления оставляю за собой.

4. Настоящее постановление вступает в силу после его официального опубликования.

Глава городского округа город Шарья

Л.И. Удалова

РОССИЙСКАЯ ФЕДЕРАЦИЯ
КОСТРОМСКАЯ ОБЛАСТЬ
ГЛАВА ГОРОДСКОГО ОКРУГА ГОРОД ШАРЬЯ
ПОСТАНОВЛЕНИЕ

от « 25 » марта 2026 г. № 30/1

О проведении месячника пожарной безопасности в городском округе город Шарья

В целях подготовки объектов жизнеобеспечения, социальной сферы, мест массового пребывания людей и жилого фонда к весенне-летнему периоду 2026 года, в соответствии с Федеральным законом от 21 декабря 1994 года № 68-ФЗ «О защите населения и территорий от чрезвычайных ситуаций природного и техногенного характера», Федеральным законом от 06 октября 2008 года № 131-ФЗ «Об общих принципах организации местного самоуправления в РФ», руководствуясь статьями 7, 30, 38 и 44 Устава муниципального образования городской округ город Шарья Костромской области,

ПОСТАНОВЛЯЮ:

1. Провести с 15 апреля по 15 мая 2026 года месячник пожарной безопасности объектов жизнеобеспечения, социальной сферы, мест массового пребывания людей и жилого фонда (далее – месячник).

2. Для организации и проведения месячника утвердить комиссию в следующем составе:

Председатель комиссии:

Зеленов С.П. - первый заместитель главы администрации городского округа город Шарья.

Члены комиссии:

Лебедев Д.А. - начальник территориального отдела надзорной деятельности и профилактической работы Шарьинского и Поназыревского районов (по согласованию);

Бушманова А.А. - заведующий отделом общественной безопасности, внутренней политики и местного самоуправления администрации городского округа город Шарья;

Замураева А.В. – исполняющая обязанности заведующего отделом архитектуры, градостроительства и территориального планирования администрации городского округа город Шарья;

Мавричев А.П. – заместитель заведующего отделом общественной безопасности, внутренней политики и местного самоуправления администрации городского округа город Шарья, секретарь комиссии.

3. Управлению ЖКХ и строительства администрации городского округа город Шарья (Онучина В.В.) выделить сотрудника для участия в проведении месячника пожарной безопасности.

4. Рекомендовать МО МВД России «Шарьинский» (Игумнов С.Ю.) выделить сотрудника для организации взаимодействия в проведении месячника пожарной безопасности.

5. Рекомендовать руководителям организаций, предприятий и учреждений, расположенных на территории городского округа город Шарья, независимо от организационной правовой формы:

1) подготовить к повседневной эксплуатации пожарную и приспособленную для целей пожаротушения технику и средства пожаротушения, проверить исправность систем водоснабжения, пожарных водоемов, наличие подъездных путей, привести в пожаробезопасное состояние подведомственные объекты;

2) в срок до 20 мая 2026 года предоставить отчеты о проделанной работе в области пожарной безопасности согласно прилагаемой форме в отдел общественной безопасности, внутренней политики и местного самоуправления администрации городского округа город Шарья.

6. Рекомендовать Шарьинскому представительству ООО «Водоканалсервис» (Воронцов А.А.) проверить состояние пожарных гидрантов в городском округе город Шарья. Выявленные неисправности в системе противопожарного водоснабжения устранить в срок до 15 июня 2026 года.

7. Рекомендовать территориальному отделу надзорной деятельности и профилактической работы Шарьинского и Поназыревского районов (Лебедев Д.А.), Шарьинскому отделению ВДПО (Фролова Л.А.) в период проведения месячника организовать проведение агитационно-массовой работы среди населения городского округа город Шарья по правилам пожарной безопасности путем проведения лекций, бесед, инструктажей, распространения противопожарных памяток, листовок, плакатов.

8. Специалисту по связям с общественностью МКУ «Служба Заказчика» (Ахромкина И.М.) на постоянной основе освещать ход проведения месячника пожарной безопасности через средства массовой информации.

9. Комиссии, в срок до 25 мая 2026 года, подвести итоги

месячника пожарной безопасности и направить их главе городского округа город Шарья.

10. Контроль за исполнением постановления оставляю за собой.

11. Настоящее постановление вступает в силу со дня его подписания и подлежит официальному опубликованию.

Глава городского округа город Шарья

Л.И. Удалова

Приложение
к постановлению главы
городского округа город Шарья
от « 25 » марта 2026 года № 30/1

Отчет

о мероприятиях в период проведения месячника по пожарной безопасности на территории городского округа город Шарья с 15.04.2026 года по 15.05.2026 года

Мероприятия	Показатель
Имеется всего домов, из них:	
Имеется многоквартирных жилых домов	1 этажных, из них:
	V СО
	2 этажных, из них:
	V СО
	3 этажных, из них:
V СО	
4 и более этажей	
Имеется многоквартирных жилых домов, из них:	
V СО	
Обследовано жилых домов	многоквартирных
	одноквартирных
Выявлено нарушений требований ПБ	Всего, в том числе:
	отопления
	электросетей
Устранено нарушений требований ПБ	газового оборудования
	Всего, в том числе:
	отопления
Пожарных гидрантов	электросетей
	газового оборудования
	Имеется
Пожарных водоемов	Отремонтировано в месячник
	Осталось неисправных
	Имеется
Пожарных пирсов на водоемах	Отремонтировано в месячник
	Осталось неисправных
	Имеется
Привлечено к административной ответственности за ненадлежащее содержание источников ППВ	Отремонтировано в месячник
	Осталось неисправных
	Имеется
Требуется снести ветхих	юридических лиц
	ОМСУ
	должностных лиц
Снесено ветхих	Домов
	Других строений
Отопительные печи	Домов
	Других строений
Подвалов в жилых домах	Требуют ремонта
	Отремонтированы
	Требуете очистить от сгораемого мусора
Чердаков в жилых домах	Очищено от сгораемого мусора
	Требуете очистить от сгораемого мусора
	Очищено от сгораемого мусора

Запорные устройства на дверях в подвалы, чердаки	Требуется установить	
	Установлено	
За нарушение требований пожарной безопасности в жилом фонде	Предупреждено	Граждан
		Дол. лиц
		Юр. лиц
	Оштрафовано	Граждан
		Дол. лиц
		Юр. лиц
На сумму (руб.)		
Количество рейдов по жилому сектору с ОВД		
Количество рейдов по жилому сектору с инспекциями надзорных органов		
Направлено информации о противопожарном состоянии населенных пунктов	в прокуратуру	
	в органы местного самоуправления	
	в ведомства	
Лекций на противопожарную тематику	Проведено	
	Присутствовало человек	
Бесед на противопожарную тематику	Проведено	
	Присутствовало человек	
Встреч с населением	Проведено	
	Присутствовало человек	
Сходов населения	Проведено	
	Присутствовало человек	
Проинструктировано по ППБ человек		
Проведено выступлений по радио		
Опубликовано заметок в печатных СМИ		
Выпущено бюллетеней памяток «01 сообщает»		
Проведено заседаний КЧС и ПБ по вопросам обеспечения ПБ населенных пунктов		
Иная работа		

РОССИЙСКАЯ ФЕДЕРАЦИЯ
КОСТРОМСКАЯ ОБЛАСТЬ
АДМИНИСТРАЦИЯ ГОРОДСКОГО ОКРУГА ГОРОД ШАРЬЯ
ПОСТАНОВЛЕНИЕ

от 06.05.2026 г. № 275

Об определении объектов для отбывания осужденными наказания в виде обязательных работ, а так же видов обязательных работ, выполняемых осужденными

В связи с вступлением в силу Федерального закона от 23.07.2025 N 219-ФЗ "О внесении изменений в Уголовно-исполнительный кодекс Российской Федерации, в соответствии со ст.49 Уголовного кодекса Российской Федерации, ст.25 Уголовно-исполнительного кодекса Российской Федерации, руководствуясь статьями 33, 38 и 44 Устава муниципального образования городского округа город Шарья Костромской области, администрация городского округа город Шарья,

ПОСТАНОВЛЯЕТ:

1. Определить по согласованию с Шарьинским межмуниципальным филиалом федерального казенного учреждения Уголовно-исполнительная инспекция Управления Федеральной службы исполнения наказания России по Костромской области:

1) Объекты для отбывания осужденными наказания в виде обязательных работ, согласно приложению 1 к настоящему постановлению.

2) Виды работ для отбывания осужденными наказания в виде обязательных работ, согласно приложению 2 к настоящему постановлению.

2. Признать утратившими силу следующие нормативные правовые акты администрации городского округа город Шарья:

1) Постановление администрации городского округа город Шарья Костромской области от 22.05.2020 N 362 "Об определении мест для отбывания исправительных работ, назначенных осужденному, не имеющему основного места работы, а также видов обязательных работ, выполняемых осужденными, и объектов, на которых отбываются указанные работы";

2) Постановление администрации городского округа город Шарья Костромской области от 30.11.2020 N 1216 "О внесении изменений в постановление администрации городского округа город Шарья от 22.05.2020 N 362 "Об определении мест для отбывания исправительных работ, назначенных осужденному, не имеющему основного места работы, а также видов обязательных работ, выполняемых осужденными, и объектов, на которых отбываются указанные работы";

3) Постановление администрации городского округа город Шарья Костромской области от 01.04.2021 N 282 "О внесении изменений в постановление администрации городского округа город Шарья от 22.05.2020 N 362 "Об определении мест для отбывания исправительных работ, назначенных осужденному, не имеющему основного места работы, а также видов обязательных работ, выполняемых осужденными, и объектов, на которых отбываются указанные работы";

4) Постановление администрации городского округа город Шарья Костромской области от 13.02.2024 N 115 "О внесении изменений в постановление администрации городского округа город Шарья от 22.05.2020 N 362 "Об определении мест для отбывания исправительных работ, назначенных осужденному, не имеющему основного места работы, а также видов обязательных работ, выполняемых осужденными, и объектов, на которых отбываются указанные работы";

5) Постановление администрации городского округа город Шарья Костромской области от 28.11.2024 N 1152 "О внесении изменений в постановление администрации городского округа город Шарья от 22.05.2020 N 362 "Об определении мест для отбывания исправительных работ, назначенных осужденному, не имеющему основного места работы, а также видов обязательных работ, выполняемых осужденным, и объектов, на которых отбываются указанные работы";

6) Постановление администрации городского округа город Шарья Костромской области от 02.06.2025 N 559 "О внесении изменений в постановление администрации городского округа город Шарья от 22.05.2020 N 362 "Об определении мест для отбывания исправительных работ, назначенных осужденному, не имеющему основного места работы, а также видов обязательных работ, выполняемых осужденным, и объектов, на которых отбываются указанные работы".

2. Контроль за исполнением настоящего постановления возложить на первого заместителя главы администрации городского округа город Шарья Зеленова С.П.

3. Настоящее постановление вступает в силу после его официального опубликования.

Глава городского округа город Шарья

Л.И. Удалова

Приложение 1
к постановлению администрации
городского округа город Шарья
Костромской области
от 06.05.2026 года № 275

Объекты для отбывания осужденными наказания в виде обязательных работ

- Муниципальное автономное учреждение "Городской парк".
- Муниципальное унитарное предприятие "Шарьинская ТЭЦ".
- Муниципальное казенное учреждение "Служба заказчика".

Приложение 2
к постановлению администрации
городского округа город Шарья
Костромской области
от 06.05.2026 года № 275

Виды работ для отбывания осужденными наказания в виде обязательных работ

- Благоустройство, уборка и озеленение территорий города.
- Поддержание в надлежащем состоянии городских парков и мест массового отдыха.

3. Выполнение погрузочно-разгрузочных работ, связанных с поддержанием чистоты и порядка на территории города.
4. Расчистка территории общественных мест от снега, наледи в зимнее время.
5. Уборка мест погребения на территории города.
6. Участие в общественно значимых работах, не требующих специальной квалификации, с соблюдением необходимых требований охраны труда.

Редактор Бушманова А.А.

*Учредитель:
Администрация городского
округа город Шарья
Костромской области*

ВЕДОМОСТИ

Шарьи

<https://sharya.kostroma.gov.ru>
E-mail: gorod_sharya@kostroma.gov.ru

Адрес редакции: 157500, Костромская область, г. Шарья, ул. Ленина, д.13

Телефон: (49449)5-89-18

Адрес для
корреспонденции: 157500,
Костромская область, г. Шарья,
ул. Ленина, д.13

Отпечатано в ООО «Издательский дом
«Ветлужский край».
10 экземпляров
Срок подписания в печать по графику 17.00 ч.
Номер подписан в печать фактически
17.00 ч. 5 мая 2026 г.