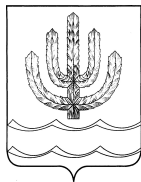


РОССИЙСКАЯ ФЕДЕРАЦИЯ
КОСТРОМСКАЯ ОБЛАСТЬ



АДМИНИСТРАЦИЯ ГОРОДСКОГО ОКРУГА ГОРОД ШАРЬЯ

ПОСТАНОВЛЕНИЕ

от «27» марта 2018 г. № 186

Об утверждении административного регламента предоставления администрацией городского округа город Шарья муниципальной услуги по выдаче разрешения на установку и эксплуатацию рекламной конструкции на территории городского округа город Шарья, в том числе в электронном виде.

В целях приведения нормативного правового акта администрации городского округа город Шарья в актуальное состояние, в соответствии с Федеральными законами от 06.10.2003 г. № 131-ФЗ «Об общих принципах организации местного самоуправления в Российской Федерации», от 27.07.2010 г. № 210-ФЗ «Об организации предоставления государственных и муниципальных услуг», руководствуясь частью 2 ст. 33, ст. ст. 38 и 44 Устава муниципального образования городской округ город Костромской области, администрация городского округа город Шарья Костромской области

ПОСТАНОВЛЯЕТ:

1. Утвердить административный регламент предоставления администрацией городского округа город Шарья Костромской области муниципальной услуги по выдаче разрешения на установку и эксплуатацию рекламной конструкции на территории городского округа город Шарья, в том числе в электронном виде (приложение).

2. Признать утратившими силу следующие нормативно правовые акты администрации городского округа город Шарья Костромской области:

1) постановление администрации городского округа город Шарья Костромской области от 27.07.2015 г. № 744 «Об утверждении административного регламента предоставления администрацией городского округа город Шарья Костромской области муниципальной услуги «Выдача разрешения на установку и эксплуатацию рекламной конструкции на территории городского округа город Шарья»;

2) постановление администрации городского округа город Шарья Костромской области от 03.06.2016 г. № 471 «О внесении изменений в постановление администрации городского округа город Шарья от 27.07.2015 г. № 744 «Об утверждении административного регламента предоставления администрацией городского округа город Шарья Костромской области муниципальной услуги «Выдача разрешения на установку и эксплуатацию рекламной конструкции на территории городского округа город Шарья»;

3) постановление администрации городского округа город Шарья Костромской области от 22.05.2017г. № 360 «О внесении изменений в постановление администрации городского округа город Шарья от 27.07.2015 г. № 744 «Об утверждении административного регламента предоставления администрацией городского округа город Шарья Костромской области муниципальной услуги «Выдача разрешения на установку и эксплуатацию рекламной конструкции на территории городского округа город Шарья»»;

4) постановление администрации городского округа город Шарья Костромской области от 18.08.2017 г. № 601 «О внесении изменений в постановление администрации городского округа город Шарья от 27.07.2015 г. № 744 «Об утверждении административного регламента предоставления администрацией городского округа город Шарья Костромской области муниципальной услуги «Выдача разрешения на установку и эксплуатацию рекламной конструкции на территории городского округа город Шарья»».

3. Положения Административного регламента, утвержденного пунктом 1 настоящего постановления, в части предоставления муниципальной услуги по выдаче разрешения на установку и эксплуатацию рекламной конструкции в электронном виде с использованием федеральной государственной информационной системы "Единый портал государственных и муниципальных услуг (функций)" приостановить до подключения администрации городского округа город Шарья Костромской области к данному информационному ресурсу.

4. Контроль за исполнением настоящего постановления оставляю за собой.

5. Настоящее постановление вступает в силу после его официального опубликования.

Глава городского округа город Шарья

Э.Г. Неганов

Административный регламент
предоставления администрацией городского округа город Шарья муниципальной услуги по
выдаче разрешения на установку и эксплуатацию рекламной конструкции на территории
городского округа город Шарья, в том числе в электронном виде

Раздел 1. Общие положения

Предмет регулирования административного регламента

1. Административный регламент предоставления администрацией городского округа город Шарья муниципальной услуги по выдаче разрешения на установку и эксплуатацию рекламной конструкции на территории городского округа город Шарья, в том числе в электронном виде (далее – административный регламент) разработан в целях повышения качества предоставления и доступности муниципальной услуги по выдаче разрешения на установку и эксплуатацию рекламной конструкции, в том числе в электронном виде (далее – муниципальная услуга), создания комфортных условий для участников отношений, возникающих при предоставлении муниципальной услуги, определяет сроки, последовательность действий и административных процедур при осуществлении полномочий по реализации муниципальной услуги, порядок взаимодействия администрации городского округа город Шарья (далее – Администрация) с заявителями, иными органами государственной власти и местного самоуправления, учреждениями и организациями при предоставлении муниципальной услуги.

Круг заявителей

2. Заявителем, в отношении которого предоставляется муниципальная услуга, является собственник или иной законный владелец недвижимого имущества, к которому присоединяется рекламная конструкция либо владелец рекламной конструкции (далее - заявитель).

3. От имени заявителя с заявлением о предоставлении муниципальной услуги может обратиться его представитель при наличии доверенности или иного документа, подтверждающего право обращаться от имени заявителя (далее - представитель заявителя).

Информирование о предоставлении муниципальной услуги

4. Информация о месте нахождения, графике работы, справочных телефонах Администрации, функционального (отраслевого) органа – Отдела архитектуры, градостроительства и территориального планирования администрации городского округа город Шарья (далее – Отдел), организаций, участвующих в предоставлении муниципальной услуги, а также адреса официальных сайтов в информационно-телекоммуникационной сети «Интернет» (далее – сеть Интернет), содержащих информацию о предоставлении муниципальной услуги и услуг, которые являются необходимыми и обязательными для предоставления муниципальной услуги, адреса электронной почты приведены в приложении № 1 к настоящему административному регламенту.

5. Информацию о месте нахождения, графиках работы, справочных телефонах, адресах официальных сайтов в сети Интернет, адресах электронной почты органов исполнительной власти и органов местного самоуправления и организаций, обращение в которые необходимо

для получения муниципальной услуги, предоставляется по справочным телефонам, на официальном сайте Администрации (www.adm-sharya.ru) в сети Интернет, непосредственно в Администрации, а также размещается в федеральной государственной информационной системе «Единый портал государственных и муниципальных услуг (функций)» и региональной информационной системе «Единый портал Костромской области».

6. Для получения информации по вопросам предоставления муниципальной услуги заявитель обращается лично, письменно, по телефону, по электронной почте в Отдел, предоставляющий муниципальную услугу, через федеральную государственную информационную систему «Единый портал государственных и муниципальных услуг (функций)» через раздел портала «Каталог услуг/описание услуг» или через региональную информационную систему «Единый портал Костромской области».

Для получения сведений о ходе предоставления муниципальной услуги заявитель обращается в Отдел лично, письменно, по телефону, по электронной почте, или через региональную информационную систему «Единый портал Костромской области», после прохождения процедур авторизации.

Сведения о ходе предоставления муниципальной услуги и услуг, которые являются необходимыми и обязательными для предоставления муниципальной услуги, предоставляются заявителю при указании даты и входящего номера полученной при подаче документов расписки, а при использовании региональной информационной системы «Единый портал Костромской области» - после прохождения процедур авторизации. Информирование о предоставлении муниципальной услуги в данном случае осуществляется путем направления соответствующего статуса услуги, а также решения о предоставлении либо об отказе в предоставлении муниципальной услуги в виде электронного образа документа, подписанного должностным лицом Отдела с использованием электронной подписи.

7. Информирование (консультирование) осуществляется специалистами Отдела, в том числе специально выделенными для предоставления консультаций по следующим вопросам:

перечень документов, необходимых для предоставления муниципальной услуги, комплектность (достаточность) представленных документов;

источник получения документов, необходимых для предоставления муниципальной услуги (исполнительный орган государственной власти, орган местного самоуправления, организация и их местонахождение);

ход предоставления муниципальной услуги;

график приема заявителей специалистами Отдела;

срок предоставления Отделом муниципальной услуги;

порядок обжалования действий (бездействий) и решений, осуществляемых и принимаемых Отделом в ходе предоставления муниципальной услуги.

8. Информация по вопросам предоставления муниципальной услуги размещается:

на информационных стендах Отдела;

на официальном сайте Администрации (www.adm-sharya.ru) в сети Интернет;

в федеральной государственной информационной системе «Единый портал государственных и муниципальных услуг (функций)» (44.gosuslugi.ru);

в региональной информационной системе «Единый портал Костромской области» (44gosuslugi.ru);

в средствах массовой информации, в информационных материалах (брошюрах, буклетах и т.д.).

Размещаемая информация содержит в том числе:

информация о месте нахождения и графике работы Отдела;

справочные телефоны Отдела;

адрес официального сайта Администрации в сети Интернет, содержащего информацию о предоставлении муниципальной услуги и услуг, которые являются необходимыми и обязательными для предоставления муниципальной услуги, адреса электронной почты;

порядок получения информации заявителями по вопросам предоставления муниципальной услуги и услуг, которые являются необходимыми и обязательными для

предоставления муниципальной услуги, сведений о ходе предоставления указанных услуг, в том числе с использованием федеральной государственной информационной системы «Единый портал государственных и муниципальных услуг (функций)», региональной информационной системы «Единый портал Костромской области».

Раздел 2. Стандарт предоставления муниципальной услуги

Наименование муниципальной услуги

9. Наименование муниципальной услуги – выдача разрешения на установку и эксплуатацию рекламной конструкции на территории городского округа город Шарья (далее - выдача разрешения на установку и эксплуатацию рекламной конструкции).

Наименование органа местного самоуправления, предоставляющего муниципальную услугу

10. Муниципальная услуга предоставляется Администрацией городского округа город Шарья Костромской области (далее – Администрация), в лице отдела архитектуры, градостроительства и территориального планирования администрации городского округа город Шарья.

Результат предоставления муниципальной услуги

11. Результатом предоставления муниципальной услуги является принятие решения: о предоставлении муниципальной услуги; об отказе в предоставлении муниципальной услуги.

Юридическим фактом, которым заканчивается предоставление муниципальной услуги, является выдача заявителю:

 постановления администрации городского округа город Шарья о выдаче разрешения на установку и эксплуатацию рекламной конструкции;

 уведомления об отказе в выдаче разрешения на установку и эксплуатацию рекламной конструкции.

Срок предоставления муниципальной услуги

12. Муниципальная услуга предоставляется в срок, не превышающий 2 месяцев, исчисляемых со дня приема от заявителя Отделом заявления и комплекта документов, необходимых для предоставления муниципальной услуги.

Возможность приостановления предоставления муниципальной услуги нормативными правовыми актами не предусмотрена.

Перечень нормативных правовых актов, регулирующих предоставление муниципальной услуги

13. Муниципальная услуга предоставляется в соответствии со следующими нормативными правовыми актами:

1) Конституция Российской Федерации («Собрание законодательства Российской Федерации», 04.08.2014, № 31, ст. 4398);

2) Налоговый кодекс Российской Федерации (часть вторая) от 05.08.2000 № 117-ФЗ («Собрание законодательства Российской Федерации», 07.08.2000, № 32, ст. 3340);

3) Федеральный закон от 06.10.2003 № 131-ФЗ «Об общих принципах организации местного самоуправления в Российской Федерации» («Российская газета», 08.10.2003, № 202);

4) Федеральный закон от 13.03.2006 № 38-ФЗ «О рекламе» («Российская газета», 15.03.2006, № 51);

5) Федеральный закон от 27.07.2010 № 210-ФЗ «Об организации предоставления государственных и муниципальных услуг» («Российская газета», 30.07.2010, № 168);

6) Устав городского округа город Шарья Костромской области, принят Решением Шарьинской городской Думы Костромской области от 23.06.2005 г. № 1-30 («Ветлужский край», № 163а, 24.10.2006);

7) Положение об Отделе архитектуры, градостроительства и территориального планирования администрации городского округа город Шарья Костромской области, утверждено постановлением администрации городского округа город Шарья Костромской области от 24.06.2013 г. № 778 («Ведомости Шарья», № 31 (118) от 17.07.2013);

8) Настоящий Административный регламент.

Перечень документов, необходимых для предоставления муниципальной услуги

14. В перечень документов, необходимых для выдачи разрешения на установку и эксплуатацию рекламной конструкции на территории муниципального образования, входят:

1) заявление о выдаче разрешения на установку и эксплуатацию рекламной конструкции, согласно приложению № 2 к настоящему административному регламенту;

2) для физических лиц - документ, содержащий данные о заявителе;
для юридических лиц и индивидуальных предпринимателей - сведения о государственной регистрации юридического лица или о государственной регистрации физического лица в качестве индивидуального предпринимателя;

3) подтверждение в письменной форме согласия собственника или иного законного владельца соответствующего недвижимого имущества на присоединение к этому имуществу рекламной конструкции, если заявитель не является собственником или иным законным владельцем недвижимого имущества (в форме договора на установку и эксплуатацию рекламной конструкции с собственником недвижимого имущества, к которому присоединяется рекламная конструкция, либо с лицом, уполномоченным собственником такого имущества, в том числе арендатором). В случае, если для установки и эксплуатации рекламной конструкции необходимо использование общего имущества собственников помещений в многоквартирном доме, документом, подтверждающим согласие этих собственников, является протокол общего собрания собственников помещений в многоквартирном доме;

4) сведения о наличии согласия собственника или иного законного владельца соответствующего недвижимого имущества на присоединение рекламной конструкции к недвижимому имуществу, находящемуся в государственной или муниципальной собственности;

5) сведения о том, является ли заявитель или давшее согласие на присоединение к недвижимому имуществу рекламной конструкции иное лицо собственником или иным законным владельцем имущества заявителя или уполномоченного лица, давшего согласие на присоединение к этому имуществу рекламной конструкции, к которому предполагается присоединять рекламную конструкцию;

6) документы и сведения, относящиеся к территориальному размещению, внешнему виду и техническим параметрам рекламной конструкции:

- эскизный проект рекламной конструкции, эскизный проект оформления фасада с учетом устройства входа (в случае, если размещение рекламной конструкции предполагается на фасаде нежилых помещений в 1-х этажах многоквартирных жилых домов), включающий фотомонтаж рекламной конструкции в предполагаемом месте размещения (рекламная конструкция с прилегающей территорией, развертка фасада с изображением предполагаемой рекламной конструкцией);

- технические параметры рекламной конструкции, включающий в себя: чертежи рекламной конструкции, расчеты устойчивости и надежности рекламной конструкции, расчет фундамента конструкции (предоставляется в случае применения сложных несущих конструкций);

- ситуационный план земельного участка с точной привязкой рекламного места к существующей застройке и элементам благоустройства (предоставляется в случае размещения рекламной конструкции на земельном участке);

7) документ, подтверждающий уплату государственной пошлины;

8) документ, удостоверяющий права (полномочия) представителя заявителя в случае обращения с заявлением представителя заявителя.

Перечень указанных в настоящем пункте административного регламента документов является исчерпывающим, из них документы (сведения), указанные в подпунктах 1, абзаце первом подпункта 2, 3, 6, 8 предоставляются заявителем самостоятельно.

Документы (сведения), указанные в абзаце втором подпункта 2, подпунктах 4, 5, 7 запрашиваются Отделом самостоятельно, посредством межведомственного взаимодействия.

Документы, указанные в подпункте 5, представляются заявителем самостоятельно, если указанные документы (их копии или сведения, содержащиеся в них) отсутствуют в Едином государственном реестре недвижимости.

Заявитель вправе представить в Отдел документы, указанные в подпунктах 2, 4, 5, 7 настоящего пункта, по собственной инициативе.

15. Запрещается требовать от заявителя:

1) представления документов и информации или осуществления действий, представление или осуществление которых не предусмотрено нормативными правовыми актами, регулирующими отношения, возникающие в связи с предоставлением муниципальной услуги;

2) представления документов и информации, в том числе подтверждающих внесение заявителем платы за предоставление муниципальной услуги, которые находятся в распоряжении Отдела, иных государственных органов, органов местного самоуправления либо подведомственных государственным органам или органам местного самоуправления организаций, участвующих в предоставлении муниципальной услуги, в соответствии с нормативными правовыми актами Российской Федерации, нормативными правовыми актами Костромской области, муниципальными правовыми актами, за исключением документов, включенных в определенную частью 6 статьи 7 Федерального закона от 27 июля 2010 года № 210-ФЗ «Об организации предоставления государственных и муниципальных услуг» перечень документов. Заявитель вправе представить указанные документы и информацию в Отдел, по собственной инициативе;

3) осуществления действий, в том числе согласований, необходимых для получения муниципальной услуги и связанных с обращением в иные государственные органы, органы местного самоуправления, организации, за исключением получения услуг и получения документов и информации, предоставляемых в результате предоставления таких услуг, включенных в перечень услуг, которые являются необходимыми и обязательными для предоставления муниципальных услуг, утвержденный решением Думы городского округа город Шарья Костромской области пятого созыва от 26.04.2012 № 14-ДН.

4) представления документов и сведений, не относящихся к территориальному размещению, внешнему виду и техническим параметрам рекламной конструкции.

Требования, предъявляемые к документам,
необходимым для получения муниципальной услуги

16. Документы, предоставляемые заявителем, должны соответствовать следующим требованиям:

тексты документов должны быть написаны разборчиво от руки или при помощи средств электронно-вычислительной техники;

фамилия, имя и отчество заявителя, его место жительства, телефон (при наличии) написаны полностью;

документы не должны содержать подчисток, приписок, зачеркнутых слов и иных неоговоренных исправлений;

документы не должны быть исполнены карандашом;

документы не должны иметь серьезных повреждений, наличие которых допускает неоднозначность их толкования.

17. Документы, необходимые для предоставления муниципальной услуги, могут быть представлены как в подлинниках, так и в копиях, заверенных выдавшей документы организацией (органом, учреждением) или нотариально удостоверены (в случаях, прямо предусмотренных законодательством Российской Федерации). Незаверенные копии представленных документов должны быть также заверены специалистом Отдела. Заявитель может подать заявление о получении муниципальной услуги в электронном виде с использованием региональной информационной системы «Единый портал Костромской области».

18. В соответствии со статьей 6 Федерального закона от 6 апреля 2011 года № 63-ФЗ «Об электронной подписи» информация в электронной форме, подписанная квалифицированной электронной подписью, признается электронным документом, равнозначным документу на бумажном носителе, подписанному собственноручной подписью, кроме случая, если федеральными законами или принимаемыми в соответствии с ними нормативными правовыми актами установлено требование о необходимости составления документа исключительно на бумажном носителе.

Заявление и необходимые для получения муниципальной услуги документы, предусмотренные пунктом 14 настоящего административного регламента, предоставленные заявителем в электронном виде, удостоверяются электронной подписью:

заявление удостоверяется простой электронной подписью заявителя;

доверенность, подтверждающая правомочие на обращение за получением муниципальной услуги, выданная организацией, удостоверяется усиленной квалифицированной электронной подписью правомочного должностного лица организации, а доверенность, выданная физическим лицом, - усиленной квалифицированной электронной подписью нотариуса;

иные документы, прилагаемые к заявлению в форме электронных образов бумажных документов (сканированных копий), удостоверяются электронной подписью в соответствии с требованиями постановления Правительства Российской Федерации от 25 июня 2012 года № 634 «О видах электронной подписи, использование которых допускается при обращении за получением государственных и муниципальных услуг».

При личном обращении за муниципальной услугой и при обращении в электронном виде с использованием региональной информационной системы «Единый портал Костромской области» заявитель - физическое лицо имеет возможность получения муниципальной услуги с использованием универсальной электронной карты.

Перечень необходимых и обязательных услуг для предоставления муниципальной услуги

19. Получение заявителем услуг, которые являются необходимыми и обязательными для предоставления муниципальной услуги, нормативными правовыми актами не предусмотрено.

Перечень государственных органов, органов местного самоуправления и иных органов, участвующих в предоставлении муниципальной услуги

20. При получении муниципальной услуги заявитель взаимодействует со следующими органами и организациями:

1) собственником или иным законным владельцем недвижимого имущества, к которому предполагается присоединить рекламную конструкцию, для получения документа, подтверждающего в письменной форме согласие собственника или иного законного владельца соответствующего недвижимого имущества на присоединение к этому имуществу рекламной конструкции;

2) с кредитной организацией для осуществления оплаты госпошлины за выдачу разрешения на установку рекламной конструкции;

3) с проектной организацией для предоставления документов и сведений, указанных в подпункте 6 пункта 2.6.1 настоящего административного регламента

21. При предоставлении муниципальной услуги Отдел взаимодействует со следующими органами и организациями:

1) Федеральной налоговой службой для получения сведений о государственной регистрации физического лица в качестве индивидуального предпринимателя, о государственной регистрации юридического лица;

2) Федеральной службой государственной регистрации, кадастра и картографии (Росреестр) для получения выписки из Единого государственного реестра недвижимости;

3) Федеральным казначейством для получения сведений об оплате государственной пошлины;

4) уполномоченным органом для получения сведений о наличии согласия на присоединение рекламной конструкции к недвижимому имуществу, находящемуся в государственной или муниципальной собственности;

Основания для отказа в приеме документов,
необходимых для предоставления муниципальной услуги

22. Основания для отказа в приеме документов, необходимых для предоставления муниципальной услуги, нормативными правовыми актами не предусмотрены.

Основания для отказа в приеме документов, полученных от заявителя в форме электронного документа:

1) заявление в электронной форме подписано с использованием электронной подписи, не принадлежащей заявителю;

2) заявление поступило с пустыми полями, обязательными для заполнения, согласно приложения № 2 к настоящему административному регламенту;

3) к заявлению в электронной форме прикреплены сканированные электронные образы документов, не соответствующие перечню документов, указанных в подпунктах 1, абзаце первом подпункта 2, 3, 6, 8 пункта 14 настоящего административного регламента, предоставляемых заявителем самостоятельно;

4) выявление в результате проверки усиленной квалифицированной электронной подписи несоблюдения установленных статьей 11 Федерального закона от 6 апреля 2011 года № 63-ФЗ «Об электронной подписи» условий признания ее действительности.

Основания для отказа
в предоставлении муниципальной услуги

23. Основаниями для отказа в предоставлении муниципальной услуги являются:

1) несоответствие проекта рекламной конструкции и ее территориального размещения требованиям технического регламента;

2) несоответствие установки рекламной конструкции в заявленном месте схеме размещения рекламных конструкций, утвержденной постановлением администрации городского округа город Шарья Костромской области (в случае, если место установки рекламной конструкции в соответствии с частью 5.8 статьи 19 Федерального закона от 13 марта 2006 года № 38-ФЗ «О рекламе» определяется схемой размещения рекламных конструкций);

3) нарушение требований нормативных актов по безопасности движения транспорта;

4) нарушение внешнего архитектурного облика сложившейся застройки городского округа город Шарья Костромской области. Органы местного самоуправления муниципальных районов или органы местного самоуправления городских округов вправе определять типы и виды рекламных конструкций, допустимых и недопустимых к установке на территории соответствующего муниципального образования или части его территории, в том числе

требования к таким рекламным конструкциям, с учетом необходимости сохранения внешнего архитектурного облика сложившейся застройки поселений или городских округов.;

5) нарушение требований законодательства Российской Федерации об объектах культурного наследия (памятниках истории и культуры) народов Российской Федерации, их охране и использовании;

6) нарушение требований, установленных частями 5.1, 5.6, 5.7 статьи 19 Федерального закона от 13 марта 2006 года № 38-ФЗ «О рекламе».

Порядок, размер и основания взимания государственной пошлины
или иной платы, взимаемой за предоставление муниципальной услуги

24. За предоставление муниципальной услуги на основании Налогового кодекса Российской Федерации осуществляется взимание государственной пошлины. Размер государственной пошлины за выдачу разрешения на установку рекламной конструкции определен подпунктом 105 пункта 1 статьи 333.33 Налогового кодекса Российской Федерации.

В соответствии с пунктом 4 статьи 333.35 части второй Налогового кодекса Российской Федерации, размеры государственной пошлины за совершение юридически значимых действий в отношении физических лиц, применяются с учетом коэффициента 0,7 в случае совершения указанных юридически значимых действий с использованием региональной информационной системы «Единый портал Костромской области», интегрированных с единой системой идентификации и аутентификации, и получением результата услуги в электронной форме¹.

25. Оплата государственной пошлины осуществляется через банк или иную кредитную организацию путем наличного или безналичного расчета.

Реквизиты для уплаты государственной пошлины на выдачу разрешения на установку и эксплуатацию рекламной конструкции приведены в приложении № 6 к настоящему административному регламенту.

Требования к помещениям, в которых
предоставляется муниципальная услуга

26. Здание, в котором непосредственно предоставляется муниципальная услуга, располагается с учетом транспортной доступности и оборудовано отдельными входами для свободного доступа заявителей в помещение.

Центральные входы в здания должны быть оборудованы информационными табличками (вывесками), содержащими информацию о наименовании и графике работы Отдела.

В целях создания условий доступности зданий, помещений, в которых предоставляется муниципальная услуга (далее – здания), и условий доступности муниципальной услуги инвалидам, Отдел обеспечивает:

условия для беспрепятственного доступа к зданиям (применяются с 1 июля 2016 года исключительно ко вновь вводимым в эксплуатацию или прошедшим реконструкцию, модернизацию зданиям), а также для беспрепятственного пользования средствами связи и информации;

возможность самостоятельного передвижения по территории, на которой расположены здания, а также входа в такие здания и выхода из них, в том числе с использованием кресла-коляски;

сопровождение инвалидов, имеющих стойкие расстройства функции зрения и самостоятельного передвижения, и оказание им помощи в передвижении;

надлежащее размещение оборудования и носителей информации, необходимых для обеспечения беспрепятственного доступа инвалидов к зданиям и к услугам с учетом ограничений их жизнедеятельности;

¹ Положения пункта 4 статьи 333.35 части второй Налогового кодекса Российской Федерации не применяются с 1 января 2019 года.

дублирование необходимой для инвалидов звуковой и зрительной информации, а также надписей, знаков и иной текстовой и графической информации знаками, выполненными рельефно-точечным шрифтом Брайля, допуск сурдопереводчика и тифлосурдопереводчика;

допуск в здания собаки-проводника при наличии документа, подтверждающего ее специальное обучение и выдаваемого по форме и в порядке, которые определяются федеральным органом исполнительной власти, осуществляющим функции по выработке и реализации государственной политики и нормативно-правовому регулированию в сфере социальной защиты населения;

оказание помощи инвалидам в преодолении барьеров, мешающих получению ими услуг наравне с другими лицами;

создание инвалидам иных условий доступности зданий.

В случаях, если существующие здания невозможно полностью приспособить с учетом потребностей инвалидов, собственники этих зданий до их реконструкции или капитального ремонта должны принимать согласованные с одним из общественных объединений инвалидов меры для обеспечения доступа инвалидов к месту предоставления муниципальной услуги либо, когда это возможно, обеспечить предоставление муниципальной услуги по месту жительства инвалида или в дистанционном режиме.

27. На территории, прилегающей к месту расположения Отдела по возможности оборудуются места для парковки автотранспорта. Не менее 10 процентов мест (но не менее одного места) должно быть выделено для парковки специальных автотранспортных средств инвалидов. Доступ заявителей к парковочным местам является бесплатным.

28. Помещения, в которых предоставляется муниципальная услуга, включают в себя места для ожидания, для заполнения необходимых документов и информирования граждан.

Места ожидания должны быть комфортными для граждан, оборудованы стульями, кресельными секциями, скамьями (банкетками), местами общественного пользования (туалетами) и хранения верхней одежды граждан.

29. Места информирования заявителей и заполнения необходимых документов оборудуются информационными стендами, стульями, столами (стойками), бланками заявлений и необходимыми канцелярскими принадлежностями.

На информационных стендах размещается следующая информация:

информация о месте нахождения и графике работы Отдела;

справочные телефоны Отдела;

адрес официального сайта Администрации в сети Интернет, содержащего информацию о предоставлении муниципальной услуги и услуг, которые являются необходимыми и обязательными для предоставления муниципальной услуги, адреса электронной почты;

порядок получения информации заявителями по вопросам предоставления муниципальной услуги и услуг, которые являются необходимыми и обязательными для предоставления муниципальной услуги, сведений о ходе предоставления указанных услуг, в том числе с использованием федеральной государственной информационной системы «Единый портал государственных и муниципальных услуг (функций)», региональной информационной системы «Единый портал Костромской области».

Размещаемая на стендах информация должна быть доступна инвалидам и лицам с ограниченными возможностями наравне с другими лицами.

30. Кабинеты приема заявителей должны быть оборудованы информационными табличками с указанием:

номера кабинета;

фамилии, имени, отчества и должности специалиста, ведущего прием;

графика приема.

Места для приема заявителей должны быть снабжены стулом, иметь места для письма и раскладки документов.

В целях обеспечения конфиденциальности сведений о заявителе одним специалистом одновременно ведется прием только одного заявителя. Одновременный прием двух и более заявителей не допускается.

Каждое рабочее место специалиста оборудовано телефоном, персональным компьютером с возможностью доступа к информационным базам данных, печатающим устройствам.

Сроки ожидания в очереди при подаче заявления о предоставлении муниципальной услуги, получения результата предоставления муниципальной услуги, регистрации заявления

31. Максимальный срок ожидания в очереди при подаче заявления и документов, необходимых для предоставления муниципальной услуги, составляет 15 минут.

32. Максимальный срок ожидания в очереди при получении результата предоставления муниципальной услуги составляет 15 минут.

33. Срок регистрации заявления заявителя о предоставлении муниципальной услуги составляет 15 минут.

Возможность предварительной записи заявителей

34. Заявителям должна быть предоставлена возможность для предварительной записи на предоставление документов для получения муниципальной услуги и (или) для получения результата муниципальной услуги. Предварительная запись может осуществляться заявителем при личном обращении, по телефону: (49449) 5-40-97, а также посредством записи с использованием региональной информационной системы «Единый портал Костромской области».

35. При предварительной записи заявитель сообщает свои фамилию, имя, отчество, адрес места жительства, контактный телефон и желаемые дату и время представления документов. Предварительная запись осуществляется путем внесения информации в Журнал предварительной записи заявителей, который ведется на бумажном или электронном носителях. Заявителю сообщается дата и время представления документов на получение муниципальной услуги и номер кабинета приема документов, в который следует обратиться, а также дата и время получения результата муниципальной услуги и номер кабинета выдачи результата муниципальной услуги, в который следует обратиться. В случае если заявителем используется возможность предварительной записи на представление документов для получения муниципальной услуги и (или) для получения результата муниципальной услуги с использованием региональной информационной системы «Единый портал Костромской области» ему направляется уведомление о приближении даты подачи документов и (или) получения результата муниципальной услуги (при наличии личного кабинета).

Показатели доступности и качества предоставления муниципальной услуги

36. Показателями доступности и качества муниципальной услуги являются:

- 1) транспортная доступность к местам предоставления муниципальной услуги;
- 2) время общения с должностными лицами при предоставлении муниципальной услуги не должно превышать 30 минут;
- 3) количество необходимых и достаточных посещений заявителем Отдела для получения муниципальной услуги 2 раза;
- 4) предоставление муниципальной услуги может осуществляться в электронном виде с использованием региональной информационной системы «Единый портал Костромской области»;
- 5) размещение информации о порядке предоставления муниципальной услуги на официальном сайте Администрации.

37. Показателями оценки качества предоставления муниципальной услуги являются:

- 1) соблюдение стандарта предоставления муниципальной услуги;
- 2) отсутствие поданных в установленном порядке жалоб на решения или действия (бездействие), принятые или осуществленные при предоставлении муниципальной услуги;

3) возможность получения заявителем информации о ходе предоставления муниципальной услуги, в том числе с использованием региональной информационной системы «Единый портал Костромской области», а также решений о предоставлении либо об отказе в предоставлении муниципальной услуги в виде электронного образа документа, подписанного уполномоченным лицом с использованием электронной подписи;

4) получение заявителем результата предоставления муниципальной услуги по его желанию либо в электронной форме, заверенной электронной подписью уполномоченного должностного лица, либо в форме документа на бумажном носителе.

Раздел 3. Состав, последовательность и сроки выполнения административных процедур, требования к порядку их выполнения, в том числе особенности выполнения административных процедур в электронной форме и в многофункциональных центрах

39. Предоставление муниципальной услуги включает в себя следующие административные процедуры:

- 1) приём и регистрация заявления и документов (сведений);
- 2) истребование документов (сведений), необходимых для предоставления муниципальной услуги, и находящихся в распоряжении других органов и организаций (в случае ее необходимости);
- 3) экспертиза документов;
- 4) принятие решения о предоставлении (об отказе в предоставлении) муниципальной услуги;
- 5) выдача документов по результатам предоставления муниципальной услуги.

Блок-схема предоставления муниципальной услуги приведена в приложении № 3 к настоящему административному регламенту.

Прием и регистрация заявления и документов заявителя

40. Основанием для начала административной процедуры приема и регистрации заявления и документов (сведений) является обращение заявителя в Отдел посредством:

- 1) личного обращения заявителя (представителя заявителя) с заявлением и документами (сведениями), необходимыми для предоставления муниципальной услуги в Отдел;
- 2) почтового отправления заявления и документов (сведений), необходимых для предоставления муниципальной услуги;
- 3) направления заявления и документов (сведений) по информационно-телекоммуникационным сетям общего доступа, включая региональную информационную систему «Единый портал Костромской области» в виде электронных документов, подписанных соответствующей электронной подписью.

41. При личном обращении заявитель обращается в Отдел.

Специалист, ответственный за прием и регистрацию документов (сведений):

удостоверяет личность заявителя;

если заявителем не предоставлены копии документов, необходимых для предоставления муниципальной услуги производит копирование оригиналов документов, удостоверяет копии документов надписью «копия верна», датой, личной подписью;

при отсутствии у заявителя заполненного заявления или неправильном его заполнении, помогает заявителю заполнить заявление или заполняет его самостоятельно и представляет на подпись заявителю;

в случае выявления недостатков уведомляет заявителя о наличии препятствий для предоставления муниципальной услуги, объясняет ему содержание выявленных недостатков, предлагает принять меры по их устранению. При желании заявителя устранить недостатки и препятствия, прервав процедуру подачи заявления и документов (сведений) для предоставления муниципальной услуги, возвращает ему заявление и представленный им комплект документов.

Если заявитель настаивает на приеме заявления и документов (сведений) для предоставления муниципальной услуги, принимает от него заявление вместе с представленными документами (сведениями), при этом в расписке о получении документов (сведений) на предоставление муниципальной услуги проставляет отметку о том, что заявителю даны разъяснения о невозможности предоставления муниципальной услуги и он предупрежден о том, что в предоставлении муниципальной услуги ему будет отказано;

принимает и регистрирует поступившее заявление в журнале регистрации заявлений;

сканирует предоставленные заявителем заявление и документы (сведения), заносит электронные образы документов в учетную карточку обращения электронного журнала регистрации обращений (при наличии технических возможностей);

оформляет расписку о приеме документов по форме согласно приложению № 4 к настоящему административному регламенту. Расписка с отметкой о дате приема документов (сведений), с указанием перечня документов (сведений), полученных от заявителя и перечня документов (сведений), которые будут получены по межведомственным запросам, вручается заявителю или направляется ему заказным почтовым отправлением с уведомлением о вручении;

информирует заявителя о сроках и способах получения муниципальной услуги;

в случае поступления полного комплекта документов, передает их специалисту, ответственному за экспертизу документов;

в случае поступления неполного комплекта документов, передает их специалисту, ответственному за истребование документов.

42. При поступлении заявления по почте специалист, ответственный за делопроизводство, вскрывает конверт и регистрирует поступившее заявление в Журнале входящей корреспонденции и в порядке делопроизводства, установленном в Администрации передает зарегистрированный комплект документов специалисту, ответственному за прием и регистрацию документов (сведений).

Специалист, ответственный за прием и регистрацию документов (сведений):

регистрирует в журнале регистрации заявлений поступившее заявление;

сканирует предоставленные заявителем заявление и документы (сведения), заносит электронные образы документов в учетную карточку обращения электронного журнала регистрации обращений (при наличии технических возможностей);

оформляет расписку о приеме документов по форме согласно приложению № 4 к настоящему административному регламенту. Расписка с отметкой о дате приема документов (сведений), с указанием перечня документов (сведений), полученных от заявителя и перечня документов (сведений), которые будут получены по межведомственным запросам, направляется заявителю заказным почтовым отправлением с уведомлением о вручении;

информирует заявителя о сроках и способах получения муниципальной услуги;

в случае поступления полного комплекта документов, передает их специалисту, ответственному за экспертизу документов;

в случае если заявителем не представлены самостоятельно документы, подлежащие получению посредством межведомственного информационного взаимодействия, передает их специалисту, ответственному за истребование документов.

43. Особенности приема заявления и документов (сведений) полученных от заявителя в форме электронного документа.

При поступлении заявления в электронной форме через региональную информационную систему «Единый портал Костромской области» специалист, ответственный за прием и регистрацию документов (сведений) осуществляет прием заявления и документов (сведений) с учетом следующих особенностей:

1) оформляет заявление и электронные образы полученных от заявителя документов (сведений) на бумажных носителях, заверяет их подписью «копия верна», датой и подписью.

2) регистрирует заявление в журнале регистрации заявлений. Регистрация заявления, сформированного и отправленного через региональную информационную систему «Единый

портал Костромской области» в выходные дни, праздничные дни, после окончания рабочего дня согласно графику работы Администрации производится в следующий рабочий день;

3) отказывает в приеме документов (с последующим направлением уведомления в электронной форме) в случаях если:

заявление в электронной форме подписано с использованием электронной подписи, не принадлежащей заявителю;

заявление поступило с пустыми полями, обязательными для заполнения, согласно приложения № 2 к настоящему административному регламенту;

к заявлению в электронной форме прикреплены сканированные электронные образы документов, не соответствующие перечню документов, указанных в подпунктах 1, абзаце первом подпункта 2, 3, 6, 8 пункта 14 настоящего административного регламента, предоставляемых заявителем самостоятельно;

выявлено в результате проверки усиленной квалифицированной электронной подписи несоблюдения установленных статьей 11 Федерального закона от 6 апреля 2011 года № 63-ФЗ «Об электронной подписи» условий признания ее действительности.

4) уведомляет заявителя путем направления электронной расписки в получении заявления и документов в форме электронного документа, подписанного электронной подписью специалиста, ответственного за прием и регистрацию документов (сведений) (далее - электронная расписка). В электронной расписке указываются входящий регистрационный номер заявления, дата получения заявления и перечень необходимых для получения муниципальной услуги документов (сведений), представленных заявителем в форме электронных документов и перечень документов (сведений), которые будут получены по межведомственным запросам. Электронная расписка выдается посредством отправки соответствующего статуса;

Срок исполнения административной процедуры – 1 день.

44. Результатом исполнения административной процедуры является прием и регистрация в журнале регистрации заявлений заявления о предоставлении муниципальной услуги с прилагаемыми к нему документами (сведениями), либо уведомление заявителя в электронной форме об отказе в регистрации заявления.

45. Максимальный срок исполнения административных действий составляет 30 минут.

Максимальный срок исполнения административной процедуры составляет 1 день.

Истребование документов (сведений), необходимых для предоставления муниципальной услуги, и находящихся в распоряжении других органов и организаций

46. Основанием для начала административной процедуры истребования документов (сведений), необходимых для предоставления муниципальной услуги, и находящихся в распоряжении других органов и организаций является прием и регистрация в журнале регистрации заявлений заявления о предоставлении муниципальной услуги с прилагаемыми к нему документами (сведениями).

47. Истребование документов (сведений), необходимых для предоставления муниципальной услуги, и находящихся в распоряжении других органов и организаций осуществляется специалистом, ответственным за истребование документов.

48. При отсутствии документов и сведений, необходимых для получения муниципальной услуги, которые подлежат истребованию посредством системы межведомственного взаимодействия специалист, ответственный за истребование документов, оформляет и направляет в соответствии с установленным порядком межведомственного взаимодействия запрос:

1) Федеральную налоговую службу для получения сведений о государственной регистрации физического лица в качестве индивидуального предпринимателя, о государственной регистрации юридического лица;

2) Управление Федеральной службы государственной регистрации, кадастра и картографии (Росреестр) по Костромской области для получения выписки из Единого государственного реестра недвижимости;

3) Федеральное казначейство для получения сведений об оплате государственной пошлины;

4) уполномоченный орган для получения сведений о наличии согласия на присоединение рекламной конструкции к недвижимому имуществу, находящемуся в государственной или муниципальной собственности.

49. Письменный межведомственный запрос должен содержать:

1) наименование органа или организации, направляющих межведомственный запрос;

2) наименование органа или организации, в адрес которых направляется межведомственный запрос;

3) наименование муниципальной услуги, для предоставления которой необходимо представление документа и (или) информации, а также, если имеется, номер (идентификатор) такой услуги в реестре муниципальных услуг;

4) указание на положения нормативного правового акта, которым установлено представление документа и (или) информации, необходимые для предоставления муниципальной услуги, и указание на реквизиты данного нормативного правового акта;

5) сведения, необходимые для представления документа и (или) информации, установленные административным регламентом предоставления муниципальной услуги, а также сведения, предусмотренные нормативными правовыми актами как необходимые для представления таких документа и (или) информации;

6) контактная информация для направления ответа на межведомственный запрос;

7) дата направления межведомственного запроса;

8) фамилия, имя, отчество и должность лица, подготовившего и направившего межведомственный запрос, а также номер служебного телефона и (или) адрес электронной почты данного лица для связи;

9) информация о факте получения согласия от заявителя, о представлении информации, доступ к которой ограничен федеральными законами (при направлении межведомственного запроса о представлении информации, доступ к которой ограничен федеральными законами).

50. Порядок направления межведомственного запроса, а также состав сведений, которые необходимы для предоставления муниципальной услуги, определяются технологической картой межведомственного взаимодействия.

Направление межведомственного запроса осуществляется в электронной форме посредством единой системы межведомственного электронного взаимодействия и подключенных к ней региональных систем межведомственного электронного взаимодействия.

Направление межведомственного запроса в бумажном виде допускается только в случае невозможности направления межведомственных запросов в электронной форме в связи с подтвержденной технической недоступностью или неработоспособностью в течение суток сервисов органа, в который направляется межведомственный запрос, по адресу, зарегистрированному в единой системе межведомственного электронного взаимодействия.

В случае обращения заявителя за получением муниципальной услуги посредством региональной информационной системы «Единый портал Костромской области» ему направляется уведомление о факте отправки межведомственных запросов.

51. При поступлении ответов на запросы от органов и организаций специалист, ответственный за истребование документов:

1) дополняет комплект документов заявителя полученными ответами на запросы, оформленными на бумажном носителе, а также в образе электронных документов;

2) передает комплект документов специалисту, ответственному за экспертизу документов (сведений), необходимых для предоставления муниципальной услуги;

3) в случае поступления ответа по межведомственному запросу об отсутствии запрашиваемых документов (сведений) специалист, ответственный за истребование документов, готовит уведомление согласно приложению № 5 к настоящему административному регламенту с предложением представить необходимые документы (сведения) самостоятельно и направляет заявителю.

52. Результатом административной процедуры является истребование посредством системы межведомственного взаимодействия необходимых документов (сведений) и передача комплекта документов специалисту, ответственному за экспертизу документов.

53. Максимальный срок выполнения административных действий составляет 1 час.
Максимальный срок выполнения административной процедуры составляет 14 дней.

Экспертиза документов

54. Основанием для начала административной процедуры экспертизы документов заявителя является получение специалистом, ответственным за экспертизу документов, комплекта документов.

55. Специалист, ответственный за экспертизу документов:

1) устанавливает предмет обращения заявителя;
2) формирует личное дело заявителя, которое представляет собой сброшюрованный и подшитый в обложку личного дела комплект документов, представленных заявителем.

56. Осуществляя рассмотрение документов заявителя, специалист, ответственный за экспертизу документов:

1) проверяет наличие у заявителя полномочий на право обращения с заявлением о предоставлении муниципальной услуги (в случае, когда заявителем является юридическое лицо или когда с заявлением обращается представитель заявителя);

2) проверяет наличие и правильность оформления документов в соответствии с пунктами 14, 16 настоящего административного регламента;

3) устанавливает соответствие проекта рекламной конструкции и ее территориального размещения требованиям технического регламента;

4) проверяет соответствие установки рекламной конструкции в заявленном месте схеме размещения рекламных конструкций;

5) определяет соответствие внешнего вида рекламной конструкции внешнему архитектурному облику сложившейся застройки городского округа город Шарья Костромской области.

Определяет соответствие типам и видам рекламных конструкций, допустимым и недопустимым к установке на территории городского округа город Шарья Костромской области или части его территории, в том числе требования к таким рекламным конструкциям, с учетом необходимости сохранения внешнего архитектурного облика сложившейся застройки поселений или городских округов (при наличии таких требований).

6) определяет соблюдение заявителем требований законодательства Российской Федерации об объектах культурного наследия (памятниках истории и культуры) народов Российской Федерации, их охране и использовании, а также требований, установленных частями 5.1, 5.6, 5.7 статьи 19 Федерального закона от 13 марта 2006 года № 38-ФЗ «О рекламе»;

7) устанавливает факт оплаты государственной пошлины за выдачу разрешения на установку и эксплуатацию рекламной конструкции;

57. При аннулировании разрешения на установку рекламной конструкции специалист, ответственный за экспертизу документов устанавливает факт наличия уведомления об отказе от дальнейшего использования разрешения на установку рекламной конструкции либо факт прекращения договора, заключенного между собственником или иным законным владельцем недвижимого имущества, к которому присоединена рекламная конструкция и владельцем рекламной конструкции.

58. На основании анализа комплекта документов заявителя (в том числе документов (сведений) полученных в результате межведомственного взаимодействия) специалист, ответственный за экспертизу документов, устанавливает отсутствие (наличие) оснований для отказа в предоставлении муниципальной услуги.

59. При отсутствии оснований для отказа в предоставлении муниципальной услуги, предусмотренных пунктом 23 настоящего административного регламента, специалист, ответственный за экспертизу документов, осуществляет подготовку проекта разрешения на установку и эксплуатацию рекламной конструкции в виде постановления администрации городского округа город Шарья Костромской области.

60. При наличии оснований для отказа в предоставлении муниципальной услуги, предусмотренных пунктом 23 настоящего административного регламента, специалист, ответственный за экспертизу документов, осуществляет подготовку проекта уведомления об отказе в выдаче разрешения на установку и эксплуатацию рекламной конструкции.

61. Специалист, ответственный за экспертизу документов, передает подготовленный в соответствии с пунктом 58 либо пунктом 59 настоящего административного регламента документ с личным делом заявителя руководителю Отдела.

62. Результатом административной процедуры является подготовка проекта разрешения на установку и эксплуатацию рекламной конструкции или уведомления об отказе в выдаче указанного разрешения и передача руководителю Отдела личного дела заявителя с проектами указанных документов.

63. Максимальный срок выполнения административных действий составляет 3 часа.

Максимальный срок выполнения административной процедуры составляет 36 дней.

Принятие решения о предоставлении (об отказе в предоставлении) муниципальной услуги

64. Основанием для начала административной процедуры принятия решения о предоставлении (об отказе в предоставлении) муниципальной услуги является получение заведующим Отделом личного дела заявителя и проекта разрешения на установку и эксплуатацию рекламной конструкции либо проекта уведомления об отказе в выдаче разрешения на установку и эксплуатацию рекламной конструкции.

65. Заведующий Отделом определяет правомерность предоставления (отказа в предоставлении) муниципальной услуги.

66. Если проект разрешения на установку и эксплуатацию рекламной конструкции либо проект уведомления об отказе в выдаче разрешения на установку и эксплуатацию рекламной конструкции не соответствуют требованиям законодательства, заведующий Отделом возвращает их специалисту, ответственному за экспертизу документов, для приведения их в соответствие с требованиями действующего законодательства с указанием причин возврата.

Специалист, ответственный за экспертизу документов, приводит указанные в настоящем пункте административного регламента проекты документов в соответствие с действующим законодательством и передает заведующему Отделом для повторного рассмотрения.

67. Если проект разрешения на установку и эксплуатацию рекламной конструкции либо проект уведомления об отказе в выдаче разрешения на установку и эксплуатацию рекламной конструкции соответствуют требованиям законодательства заведующий Отделом:

1) принимает решение о предоставлении (об отказе в предоставлении) муниципальной услуги;

2) подписывает разрешение на установку и эксплуатацию рекламной конструкции либо уведомление акт об отказе в выдаче разрешения на установку и эксплуатацию рекламной конструкции.

3) передает подписанные документы и личное дело заявителя специалисту, ответственному за выдачу документов.

68. Результатом административной процедуры является принятие решения о предоставлении (об отказе в предоставлении) муниципальной услуги и передача специалисту,

ответственному за выдачу документов, личного дела заявителя и разрешения на установку и эксплуатацию рекламной конструкции либо личного дела заявителя и уведомления об отказе в выдаче разрешения на установку и эксплуатацию рекламной конструкции.

69. Максимальный срок выполнения административных действий составляет 2 часа.
Максимальный срок выполнения административной процедуры составляет 5 дней.

Выдача документов по результатам предоставления муниципальной услуги

70. Основанием для начала административной процедуры выдачи документов является получение специалистом, ответственным за выдачу документов, личного дела заявителя и разрешения на установку и эксплуатацию рекламной конструкции либо уведомления об отказе в выдаче разрешения на установку и эксплуатацию рекламной конструкции.

71. Специалист, ответственный, за выдачу документов:

1) регистрирует разрешение на установку и эксплуатацию рекламной конструкции либо уведомление об отказе в выдаче разрешения на установку и эксплуатацию рекламной конструкции;

2) уведомляет заявителя об окончании хода предоставления муниципальной услуги любым из способов указанных в заявлении (телефон, факс, электронная почта или посредством отправки соответствующего статуса через региональную информационную систему «Единый портал Костромской области»);

3) вручает заявителю лично, направляет почтовым отправлением с уведомлением о доставке или в региональную информационную систему «Единый портал Костромской области» документ о предоставлении услуги либо документ об отказе в предоставлении услуги;

4) передает дело специалисту, ответственному за делопроизводство, для передачи его в архив.

72. Результатом административной процедуры является вручение заявителю лично либо направление почтовым отправлением с уведомлением о доставке либо в региональную информационную систему «Единый портал Костромской области» разрешения на установку и эксплуатацию рекламной конструкции либо муниципального правового акта об отказе в выдаче разрешения на установку и эксплуатацию рекламной конструкции.

73. Разрешение является действующим до истечения указанного в нем срока действия либо до его аннулирования или признания недействительным.

74. Максимальный срок выполнения административных действий составляет 30 минут.

Максимальный срок выполнения административной процедуры составляет 5 дней.

75. В случае обнаружения опечаток и ошибок (далее – технические ошибки) в выданных в результате предоставления муниципальной услуги документах, заявитель подает лично либо направляет в адрес Отдела заявление об исправлении допущенных технических ошибок с приложением оригинала документа, выданного в результате предоставления муниципальной услуги.

Заявление в порядке, установленном инструкцией по делопроизводству Отдела, передается на рассмотрение специалисту, ответственному за оформление и выдачу документов.

Срок рассмотрения и выдачи документов с исправленными техническими ошибками не может превышать 5 рабочих дней с момента регистрации заявления.

Жалоба заявителя на отказ Отдела, должностного лица Отдела, в исправлении допущенных технических ошибок в выданных в результате предоставления муниципальной услуги документах либо нарушение установленного срока таких исправлений рассматривается в порядке, установленном разделом 5 настоящего административного регламента.

Раздел 4. Порядок и формы контроля за исполнением административного регламента

75. Текущий контроль соблюдения и исполнения ответственными должностными лицами Отдела положений настоящего административного регламента и иных нормативных

правовых актов, устанавливающих требования к предоставлению муниципальной услуги (далее – текущий контроль), осуществляется заведующим Отделом, а в период его отсутствия исполняющим обязанности заведующего.

76. Текущий контроль осуществляется путем проведения проверок с целью выявления и устранения нарушений прав заявителей, а также иных заинтересованных лиц (граждан, их объединений и организаций, чьи права и законные интересы нарушены при предоставлении муниципальной услуги) (далее – заинтересованные лица), рассмотрения, подготовки ответов на обращения заявителей и заинтересованных лиц.

77. Проверки могут быть плановыми - осуществляться на основании программ проверок - и внеплановыми. При проведении проверки могут рассматриваться все вопросы, связанные с предоставлением муниципальной услуги - комплексные проверки, или отдельные вопросы - тематические проверки.

Внеплановая проверка проводится в связи с конкретным обращением заявителя, поступлением информации от заинтересованных лиц о нарушении действующего законодательства при предоставлении муниципальной услуги.

78. Контроль за полнотой и качеством предоставления муниципальной услуги включает в себя:

- проведение служебных проверок в случае поступления жалоб на действия (бездействие) должностного лица при предоставлении муниципальной услуги;
- выявление и устранение нарушений прав граждан, юридических лиц, индивидуальных предпринимателей.

79. Для проведения проверки формируется комиссия, деятельность которой осуществляется в соответствии с планом проведения проверки.

Результаты деятельности комиссии оформляются в виде справки, в которой отмечаются выявленные недостатки и предложения по их устранению. Справка подписывается председателем комиссии.

80. Персональная ответственность должностных лиц Отдела закрепляется в их должностных инструкциях в соответствии с требованиями законодательства.

81. Должностные лица Отдела в случае ненадлежащего предоставления муниципальной услуги и (или) исполнения служебных обязанностей, совершения противоправных действий (бездействия) при проведении проверки несут ответственность в соответствии с законодательством Российской Федерации.

82. Отдел ведет учет случаев ненадлежащего исполнения должностными лицами служебных обязанностей, проводит соответствующие служебные проверки и принимает в соответствии с законодательством Российской Федерации меры в отношении таких должностных лиц.

83. Заинтересованные лица вправе обратиться устно, направить обращение в письменной форме или в форме электронного документа в адрес заведующего Отделом с просьбой о проведении проверки соблюдения и исполнения нормативных правовых актов Российской Федерации и Костромской области, положений настоящего административного регламента, устанавливающих требования к полноте и качеству предоставления муниципальной услуги, в случае предполагаемого нарушения прав и законных интересов при предоставлении муниципальной услуги.

84. Обращение заинтересованных лиц, поступившее в Отдел, рассматривается в течение 30 дней со дня его регистрации. О результатах рассмотрения обращения не позднее дня, следующего за днем принятия решения, дается письменный ответ, который может быть направлен заказным почтовым отправлением по почтовому адресу, указанному в обращении, путем вручения обратившемуся лицу или его уполномоченному представителю лично под расписку или в форме электронного документа на адрес электронной почты обратившегося лица.

85. Отделом принимается решение об аннулировании разрешения на установку и эксплуатацию рекламной конструкции в следующих случаях:

1) в течение месяца со дня направления ему владельцем рекламной конструкции уведомления в письменной форме о своем отказе от дальнейшего использования разрешения;

2) в течение месяца с момента направления ему собственником или иным законным владельцем недвижимого имущества, к которому присоединена рекламная конструкция, документа, подтверждающего прекращение договора, заключенного между таким собственником или таким владельцем недвижимого имущества и владельцем рекламной конструкции;

3) в случае, если рекламная конструкция не установлена в течение года со дня выдачи разрешения или со дня демонтажа рекламной конструкции ее владельцем в период действия разрешения;

4) в случае, если рекламная конструкция используется не в целях распространения рекламы, социальной рекламы;

5) в случае, если разрешение выдано лицу, заключившему договор на установку и эксплуатацию рекламной конструкции с нарушением требований, установленных частями 5.1, 5.6, 5.7 ст. 19 Федерального закона от 13.03.2006 № 38-ФЗ «О рекламе», либо результаты аукциона или конкурса признаны недействительными в соответствии с законодательством Российской Федерации;

6) в случае нарушения требований, установленных частью 9.3 ст. 19 Федерального закона от 13.03.2006 № 38-ФЗ «О рекламе».

86. Решение об аннулировании разрешения может быть обжаловано в суд или арбитражный суд в течение трех месяцев со дня его получения.

87. Жалоба заявителя рассматривается в порядке, установленном разделом 5 административного регламента.

Раздел 5. Порядок досудебного (внесудебного) обжалования заявителем решений и действий (бездействия) должностных лиц, муниципальных служащих

88. Заявители имеют право на обжалование, оспаривание решений, действий (бездействия) должностных лиц Отдела при предоставлении муниципальной услуги в судебном или в досудебном (внесудебном) порядке.

89. Обжалование решений, действий (бездействия) должностных лиц Отдела при предоставлении муниципальной услуги в досудебном (внесудебном) порядке не лишает их права на оспаривание указанных решений, действий (бездействия) в судебном порядке.

90. Заявитель может обратиться с жалобой, в том числе в следующих случаях:

1) нарушение срока регистрации заявления заявителя о предоставлении муниципальной услуги;

2) нарушение срока предоставления муниципальной услуги;

3) требование у заявителя документов, не предусмотренных нормативными правовыми актами Российской Федерации, нормативными правовыми актами Костромской области, муниципальными правовыми актами для предоставления муниципальной услуги;

4) отказ в приеме документов, предоставление которых предусмотрено нормативными правовыми актами Российской Федерации, нормативными правовыми актами Костромской области, муниципальными правовыми актами для предоставления муниципальной услуги;

5) отказ в предоставлении муниципальной услуги, если основания отказа не предусмотрены федеральными законами и принятыми в соответствии с ними иными нормативными правовыми актами Российской Федерации, нормативными правовыми актами Костромской области, муниципальными правовыми актами;

6) требование с заявителя при предоставлении муниципальной услуги платы, не предусмотренной нормативными правовыми актами Российской Федерации, нормативными правовыми актами Костромской области, муниципальными правовыми актами;

7) отказ должностного лица Отдела в исправлении допущенных опечаток и ошибок в выданных в результате предоставления муниципальной услуги документах либо нарушение установленного срока таких исправлений.

91. Жалоба подается в письменной форме на бумажном носителе, в электронной форме в Отдел.

92. Жалоба может быть направлена по почте, через официальный сайт Администрации, федеральную государственную информационную систему «Единый портал государственных и муниципальных услуг (функций)» (gosuslugi.ru), региональной информационной системе «Единый портал Костромской области» (при наличии технической возможности), а также может быть принята при личном приеме заявителя.

93. Жалоба должна содержать:

1) наименование органа, предоставляющего муниципальную услугу, должностного лица органа, решения и действия (бездействие) которых обжалуются;

2) фамилию, имя, отчество (последнее - при наличии), сведения о месте жительства заявителя - физического лица либо наименование, сведения о месте нахождения заявителя - юридического лица, а также номер (номера) контактного телефона, адрес (адреса) электронной почты (при наличии) и почтовый адрес, по которым должен быть направлен ответ заявителю;

3) сведения об обжалуемых решениях и действиях (бездействии) органа, предоставляющего муниципальную услугу, должностного лица органа, предоставляющего муниципальную услугу

4) доводы, на основании которых заявитель не согласен с решением и действием (бездействием) органа, предоставляющего муниципальную услугу, должностного лица органа предоставляющего муниципальную услугу, либо муниципального служащего.

94. При рассмотрении жалобы заявитель имеет право:

1) представлять документы (их копии), подтверждающие доводы заявителя, либо обращаться с просьбой об их истребовании, в том числе в электронной форме;

2) знакомиться с документами и материалами, касающимися рассмотрения жалобы, если это не затрагивает права, свободы и законные интересы других лиц и если в указанных документах и материалах не содержатся сведения, составляющие государственную или иную охраняемую федеральным законом тайну;

3) получать в письменной форме и по желанию заявителя в электронной форме ответ по существу поставленных в жалобе вопросов;

4) обращаться с заявлением о прекращении рассмотрения жалобы.

95. Жалоба, поступившая в Отдел, подлежит рассмотрению в течение пятнадцати рабочих дней со дня ее регистрации, а в случае обжалования отказа Отдела, должностного лица Отдела в приеме документов у заявителя либо в исправлении допущенных опечаток и ошибок или в случае обжалования нарушения установленного срока таких исправлений - в течение пяти рабочих дней со дня ее регистрации.

96. По результатам рассмотрения жалобы Отдел принимает одно из следующих решений:

1) удовлетворяет жалобу, в том числе, в форме отмены принятого решения, исправления допущенных опечаток и ошибок в выданных в результате предоставления муниципальной услуги документах, возврата заявителю денежных средств, взимание которых не предусмотрено нормативными правовыми актами Российской Федерации, нормативными правовыми актами Костромской области, муниципальными нормативными актами, а также в иных формах;

2) отказывает в удовлетворении жалобы.

97. Не позднее дня, следующего за днем принятия решения, указанного в пункте 94 настоящего административного регламента, заявителю в письменной форме и по желанию заявителя в электронной форме направляется мотивированный ответ о результатах рассмотрения жалобы.

98. В случае установления в ходе или по результатам рассмотрения жалобы признаков состава административного правонарушения или преступления должностное лицо, наделенное полномочиями по рассмотрению жалоб, незамедлительно направляет имеющиеся материалы в органы прокуратуры.

Приложение № 1
к административному регламенту
предоставления муниципальной услуги по
выдаче разрешения на установку и эксплуатацию
рекламной конструкции на территории
городского округа город Шарья, в том числе в
электронном виде

Сведения о местонахождении и номерах контактных телефонов органов и организаций, в
которых заявители могут получить документы, необходимые для предоставления
муниципальной услуги

№ п/п	Название органа, учреждения, организации	Адрес местоположения	Номер телефона	Интернет-адрес
1	Администрация городского округа город Шарья Костромской области	Костромская обл., г. Шарья, ул. Октябрьская, 21	8 (49449) 5-89-40; 8 (49449) 5-89-32	gorod_sharya@adm44.ru
2	Отдел архитектуры, градостроительства и территориального планирования администрации городского округа город Шарья Костромской области	Костромская обл., г. Шарья, ул. 50 лет Советской власти, 4 «а», 2-й этаж	8 (49449) 5-40-97	arh.sharya@yandex.ru

График
приема и консультирования граждан специалистами
Отдела

Наименование отдела	Режим работы	Выходные дни
Отдел архитектуры, градостроительства и территориального планирования администрации городского округа город Шарья Костромской области	Понедельник – пятница с 8.00 до 17.00	Суббота, воскресенье

График приема по личным вопросам

Дни недели	Время приема и консультирования
Понедельник	с 8.00 до 12.00, с 13.00 до 17.00
Вторник	с 8.00 до 12.00, с 13.00 до 17.00
Среда	с 8.00 до 12.00, с 13.00 до 17.00
Четверг	с 8.00 до 12.00, с 13.00 до 17.00
Пятница	с 8.00 до 12.00, с 13.00 до 17.00

Приложение №2
к административному регламенту
предоставления муниципальной услуги по
выдаче разрешения на установку и эксплуатацию
рекламной конструкции на территории
городского округа город Шарья, в том числе в
электронном виде

Примерная форма заявления о выдаче разрешения
на установку рекламной конструкции

Заведующему Отделом архитектуры,
градостроительства и территориального
планирования администрации городского округа
город Шарья Костромской области Баженову Е.
В.
от _____
(Ф.И.О заявителя физического лица либо
наименование заявителя юридического лица)

Адрес: _____
(адрес местонахождения для физического лица либо
адрес местонахождения для юридического лица)

Телефон(факс): _____

Паспорт: _____
(серия, номер, кем и когда выдан)

Заявление

о выдаче разрешения на установку рекламной конструкции

Прошу выдать разрешение на установку рекламной конструкции:

1. Место размещения рекламы: _____

2. Вид рекламы: _____

3. Размеры рекламы: _____

4. Площадь информационного поля: _____

5. Содержание рекламы: _____

6. Предполагаемый срок распространения рекламы _____

Реквизиты рекламодателя (рекламораспространителя):

1. Полный юридический адрес организации (предпринимателя): _____

2. ИНН

ОГРН

от

*Внимание! Размещение рекламной конструкции осуществляется только с момента получения Разрешения и оплаты **Госпошлины***

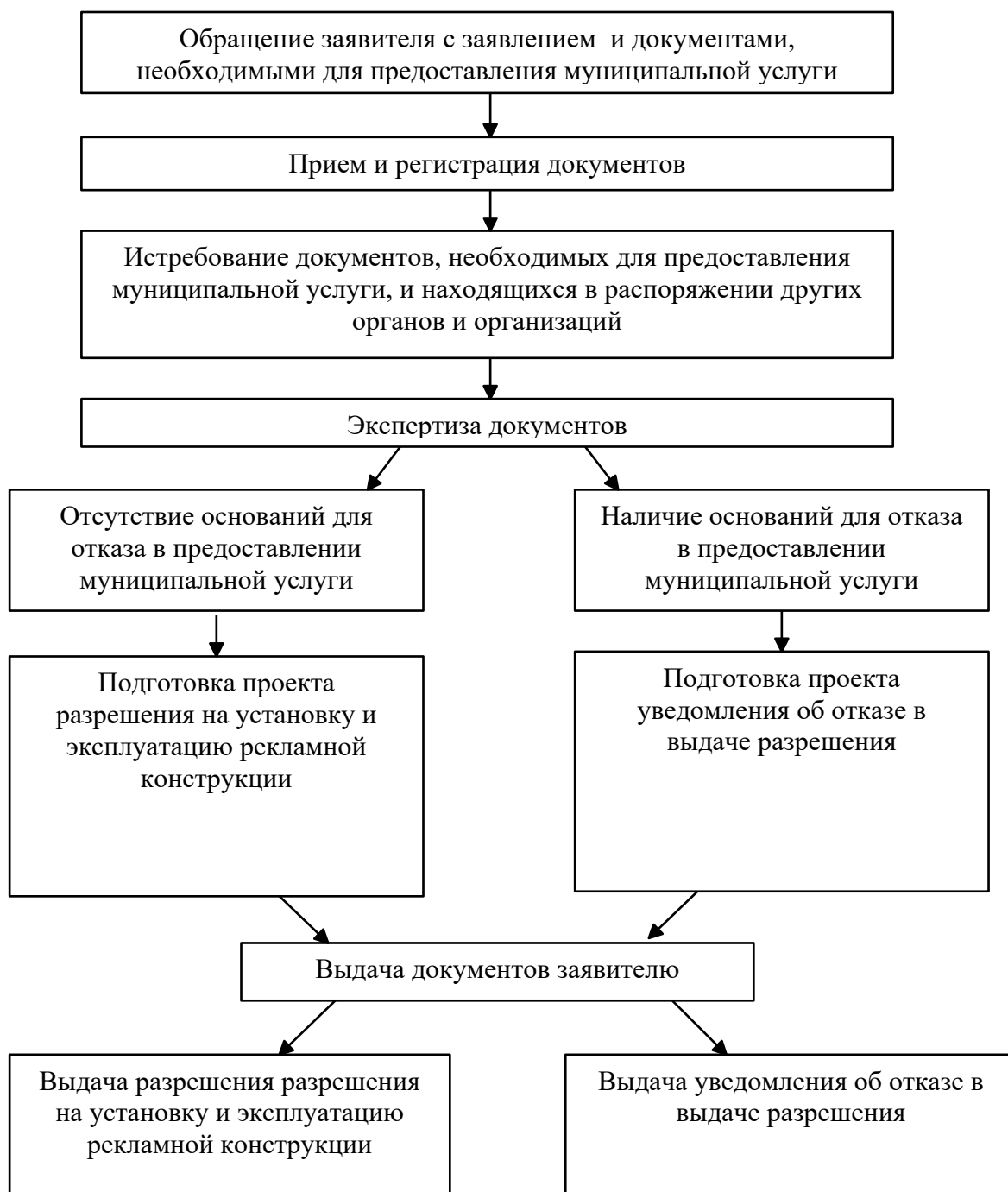
Подпись _____

дата « »

20 г.

Приложение № 3
к административному регламенту предоставления
муниципальной услуги по выдаче разрешения на
установку и эксплуатацию рекламной конструкции
на территории городского округа город Шарья, в
том числе в электронном виде

Блок-схема предоставления муниципальной услуги



Приложение № 4
к административному регламенту
предоставления муниципальной услуги по
выдаче разрешения на установку и эксплуатацию
рекламной конструкции, в том числе в
электронном виде

Форма расписки о приеме документов

Заявление (уведомление) и документы

_____ (Ф.И.О. или наименование заявителя)

приняты в соответствии с описью.

Перечень документов:

1. _____

2. _____

3... _____

Перечень документов, которые будут получены по межведомственным запросам:

1. _____

2. _____

3... _____

Регистрационный номер _____ дата _____

Подпись лица, принявшего документы _____ / _____
(подпись) (расшифровка)

Приложение № 5
к административному регламенту предоставления
муниципальной услуги по выдаче разрешения на
установку и эксплуатацию рекламной конструкции, в
том числе в электронном виде

_____ (Ф.И.О заявителя физического

_____ лица либо наименование

_____ заявителя юридического лица)

Адрес

_____ (адрес проживания для физического лица

_____ либо адрес местонахождения

_____ для юридического лица)

УВЕДОМЛЕНИЕ

_____ (полное наименование органа местного самоуправления),
рассмотрено Ваше заявление от « ____ » _____ 20 ____ года № ____ о предоставлении

_____ .
В рамках межведомственного информационного взаимодействия

_____ (наименование органа местного самоуправления)

_____ были запрошены следующие документы

_____ (указываются документы (информация), запрошенные по межведомственным запросам)

От

_____ (указывается орган подготовивший ответ на межведомственный запрос)

_____ поступил ответ на межведомственный запрос, свидетельствующий об отсутствии запрашиваемого документа.

В связи с тем, что указанные документы необходимы для предоставления муниципальной услуги, предлагаем Вам в соответствии с подпунктом 3 пункта 3.3.7. административного регламента представить их самостоятельно в трехдневный срок.

_____ (должность лица, подписавшего
уведомление)

_____ (подпись)

_____ (расшифровка подписи)

« ____ » _____ 20 ____ г.

